

Guide étudiant 2023—2024



Bienvenue!

Vous devenez étudiant·e de Nantes Université... Voici quelques points à ne pas oublier pour réussir votre rentrée.

1. Découvrez votre **guide étudiant** avec toutes les clés pour réussir votre année à l'université!
2. Munissez-vous de votre **carte étudiante** et téléchargez votre **certificat de scolarité**
3. Découvrez votre **intranet étudiant**, vos webservices et consultez votre boîte mail
4. Participez à la **semaine de rentrée** de votre formation
5. Prenez le temps de **découvrir votre BU**
6. Pensez aux inscriptions aux **certifications en langues** et en **compétences numériques**
7. **Culture**: découvrez les ateliers de pratiques
8. **Activités sportives**: n'oubliez pas de vous inscrire

Toutes les infos à retrouver sur:
www.univ-nantes.fr/bienvenue

Nantes Université

Créé en janvier 2022, Nantes Université est un nouvel établissement public d'enseignement supérieur et de recherche.

Nantes Université propose un modèle inédit en France en unissant une université, un hôpital universitaire (CHU de Nantes), un institut de recherche technologique (IRT Jules Verne), un organisme national de recherche (Inserm) et des grandes écoles (Centrale Nantes, École des Beaux-Arts de Nantes Saint-Nazaire, l'École Nationale Supérieure d'Architecture de Nantes) comme membres à part entière.

Ces acteurs concentrent leurs forces pour développer les axes d'excellence de la recherche nantaise, notamment pour penser et construire la santé et l'industrie du futur. Ils offrent **de nouvelles opportunités de formation aux étudiants et aux étudiantes** en décloisonnant les modes de pensée, les cultures et les pratiques.

Nantes Université est un **établissement durable, engagé et acteur de l'évolution de la société**. Il porte une politique globale et originale en faveur de la science ouverte, l'éducation ouverte et l'innovation ouverte.

Nantes Université porte des valeurs fortes, constitutives de son identité : il repose sur un fonctionnement démocratique renouvelé, elle est écoresponsable, inclusive, exemplaire dans l'application de l'égalité femmes-hommes, elle garantit la liberté académique et veille à la qualité des conditions d'études et de travail offertes à ses étudiantes, étudiants et personnels, pour **favoriser leur épanouissement sur tous ses campus de Nantes, Saint-Nazaire et La Roche-sur-Yon**.

Engagée sur son territoire, en Europe et à l'international, Nantes Université évolue en synergie avec les acteurs publics, privés, socio-économiques et culturels. Membre de l'Université européenne du bien-être EUniWell, elle contribue à la construction de l'Europe et à la réalisation des objectifs de développement durable de l'ONU.

En chiffres



43 000

étudiant-es, dont plus de 5 000 internationaux



+ de 4 500

personnels,

dont près de :



+ de 2 200

personnels administratifs et techniques



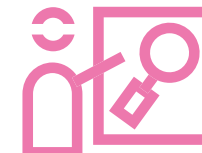
42

structures de recherche



1 500

doctorant-es



+ de 2 300

enseignant-es, enseignant-es-chercheur-es



Atterrir

- **8** Votre semaine de rentrée : un moment privilégié
- **10** Votre carte étudiante et votre certificat de scolarité
- **11** Votre intranet et votre boîte mail
- **12** Pass Sup', la carte étudiante
- **14** La contribution à la vie étudiante et de campus (CVEC)
- **16** Étudiant·es internationaux·ales
- **18** Les activités culturelles et associatives
- **19** Les activités sportives
- **20** Les webservice pour vous faciliter la vie
- **21** Aide à la transition numérique





Atterrir

Votre semaine de rentrée: un moment privilégié

Toutes les infos sur les dates des réunions de rentrée sont sur: univ-nantes.fr/calendrier

Votre composante organise des réunions de rentrée pendant lesquelles toutes les informations pratiques vous seront données.

Ces réunions pédagogiques vous permettent de comprendre comment se déroulent vos études, les matières enseignées, les modalités de contrôle. C'est aussi l'occasion de visiter les locaux.

Ce sont des moments privilégiés pour poser toutes vos questions et avoir un premier contact avec les enseignant-es.

Suivez-nous sur Instagram !

Abonnez-vous à @nantes.univ pour suivre toute l'actualité de votre campus.



NANTES.UNIV

Votre carte étudiante et votre certificat de scolarité

Bon à savoir!

Toutes vos démarches de scolarité à portée de clic

Demande de changement du prénom d'usage (changement de genre), annulation d'inscription, exonération des droits d'inscription... toutes les démarches sont regroupées dans l'espace dédié sur le site internet univ-nantes.fr/scolarites/demarches

Tous les contacts des scolarités: univ-nantes.fr/scolarites

Vous venez de vous inscrire à Nantes Université. Voici tous les points pour réussir votre rentrée :

Votre carte étudiante Pass Sup'

Carte électronique et « multiservices » votre carte étudiante vous permet de vous identifier en tant qu'étudiant-e de Nantes Université.

Votre carte étudiante Pass Sup' est personnelle, incessible et indispensable tout au long de votre vie quotidienne.

Elle est également une carte de paiement pour les usagers-ères des Restos U'. Retrouvez toutes les informations sur la carte d'identité étudiante (→ p. 12-13).

Votre carte doit toujours être accompagnée de la vignette attestant votre année d'inscription à l'université. Chaque année, actualisez votre carte d'étudiant en téléchargeant votre vignette dans votre [intranet > Vos webservices > Réinscription et autres procédures de scolarité > Opérations administratives > Documents en ligne](#)

Votre certificat de scolarité

Vous pouvez télécharger votre certificat sur votre [intranet > Vos webservices > Réinscription et autres procédures de scolarité > Opérations administratives > Documents en ligne](#).

En cas d'incertitude, n'hésitez pas à vous rapprocher de votre scolarité.

Votre intranet et votre boîte mail

Personnalisez votre mot de passe en vous rendant sur votre [intranet > Vos webservices > Mot de passe](#)

Faites connaissance avec votre intranet et votre boîte mail

Véritable portail d'information et point d'entrée vers tous les services numériques offerts tout au long de votre cursus, l'**intranet étudiant** est un passage incontournable pour les étudiant-es.

Découvrez-le dès la rentrée et consultez-le régulièrement !

Un autre service vous sera très utile durant tout votre cursus à l'université : **votre boîte mail étudiante**.

Ses enseignants ainsi que l'administration (scolarité, secrétariat pédagogique, ...) utiliseront cette messagerie étudiante pour vous faire passer les informations essentielles pour vos études et votre scolarité (infos administratives ou pédagogiques, infos pratiques).

Prenez l'habitude de la consulter régulièrement pour ne rien manquer !

Bon à savoir!

Première connexion à l'intranet et à votre boîte mail

Dès votre inscription validée, vous obtiendrez votre **login** ainsi qu'un lien pour activer votre compte et personnaliser votre **mot de passe**.

Votre login et mot de passe vous permettront de vous connecter à votre intranet et à tous vos services numériques (boîte mail étudiante...)



Pass Sup', la carte étudiante

La carte Pass Sup' est la carte d'identité étudiante de Nantes Université. Elle est également une carte de paiement pour tous·tes les usagers·ères des Restos U'.

Vous devez toujours avoir en votre possession, avec la carte Pass Sup', la vignette attestant votre inscription.



Cette carte électronique et « multiservices » fait office de carte d'identité étudiante.

Elle est personnelle et incessible.

Cette carte est fragile, prenez-en soin et pensez à l'avoir sur vous lors de vos déplacements !

Votre carte étudiante permet de :

- vous identifier en tant qu'étudiant·e de Nantes Université
- régler vos repas dans tous les restaurants et cafétérias du Crous
- emprunter des documents à la bibliothèque universitaire
- vous inscrire et pratiquer vos activités sportives
- accéder à certains espaces contrôlés (parking, locaux, salles...)
- imprimer des copies notamment dans les BU.

Bon à savoir!

Avec votre carte Pass Sup' et Izly, réglez vos repas aux Resto U' et Cafet' :

- plus besoin d'espèces
- moins d'attente en caisse
- c'est plus sécurisé : la confidentialité est garantie.

Et surtout, c'est le seul moyen de paiement qui vous permet de bénéficier du tarif lié à votre statut d'étudiant·e.

Plus d'informations sur :
univ-nantes.fr/carteetudiante



crous.fr

Des questions sur la carte Pass Sup' ?

Comment activer ma carte ?

- Votre carte est active de suite pour l'utilisation des services de l'université.
- Pour régler vos repas dans les Restos U', vous devez activer votre porte-monnaie en ligne (IZLY) en suivant les instructions indiquées dans le mail reçu sur votre messagerie prenom.nom@etu.univ-nantes.fr, en provenance du service IZLY. Cet e-mail vous indique vos login et mot de passe qui vous permettent d'accéder au porte-monnaie à partir du site mon-espace.izly.fr.
- Si vous n'avez pas reçu ce mail ou que vous l'avez perdu, vous pouvez demander un nouvel envoi sur mon-espace.izly.fr/Auth/SendActivationMail.

La carte Pass Sup' est-elle payante ?

La carte Pass Sup' vous est fournie gratuitement. Cependant, en cas de perte ou de vol, vous devrez vous acquitter de 10 € pour le remboursement de votre carte. (Voir **Assistance**).

Quelle est la durée de validité de ma nouvelle carte Pass Sup' ?

Votre carte Pass Sup', accompagnée de la vignette attestant de votre inscription, est valide tout le temps de vos études.

Des questions sur Izly, sur le porte-monnaie en ligne de la carte Pass Sup' ?

Comment créditer ma carte Pass Sup' ?

Vous pouvez créditer le porte-monnaie de votre carte en ligne sur : mon-espace.izly.fr muni·e de votre carte bancaire ou coordonnées bancaires, avec votre login et mot de passe transmis par le service IZLY sur votre messagerie étudiante.

- En cas de nécessité absolue, vous pourrez créditer en liquide votre porte-monnaie au guichet du Resto U'.

Comment régler mes repas au Resto U' et Cafet' avec ma carte Pass Sup' ?

- Vous devez d'abord créditer votre porte-monnaie en ligne de votre carte sur mon-espace.izly.fr (voir question précédente).
- Si vous réglez avec votre carte Pass Sup', vous n'avez aucun code à saisir ; vous êtes débité en fonction du tarif qui vous concerne.
- Vous pouvez régler aussi avec l'appli Izly : cliquez sur « payer » et générez un QR code à présenter en caisse.

Comment recharger mon porte-monnaie Izly ?

- À partir de 5 € avec votre RIB sur l'application Izly ou sur mon-espace.izly.fr.
- À partir de 10 € avec votre carte bancaire sur l'application Izly, sur mon-espace.izly.fr ou sur les bornes de rechargement en Resto U'.
- À partir de 10 € en espèces au guichet de votre Resto U'.

Puis-je récupérer la somme déposée sur ma carte Pass Sup' ?

Vous pouvez transférer de l'argent de votre compte Izly vers votre compte bancaire :

- Depuis l'application Izly en saisissant votre code secret.
- Depuis votre espace personnel sur mon-espace.izly.fr avec un code de sécurité à 6 chiffres envoyé sur votre mobile.

Izly est-il sécurisé ?

Vos données bancaires et personnelles sont protégées car elles ne sont stockées ni dans votre téléphone ni sur votre carte Pass Sup'. Toutes vos transactions en ligne nécessitent une validation par mot de passe.

Assistance

J'ai perdu ou on m'a volé ma carte Pass Sup' ?

- Si vous pensez avoir perdu (ou vous être fait voler) votre carte Izly faites opposition au plus vite afin de bloquer votre carte Izly.
- Si vous vous êtes fait voler votre téléphone portable, changez votre code d'accès à l'application Izly.
- Ces opérations peuvent être effectuées sur votre espace personnel sur le site Web Izly, sur la page Mon profil.
- Demandez la mise en opposition de votre carte pour les usages autres que la restauration Crous en envoyant un mail à production-cms@univ-nantes.fr avec mention de vos nom, prénom et date de naissance.
- Informez la scolarité qui vous a délivré votre 1^{re} carte.
- Votre scolarité vous remettra une nouvelle carte.
- Vous devrez vous acquitter de 10 € pour le remboursement de votre carte.

Quel risque encouru si quelqu'un utilise ma carte à mon insu ?

Vous devez faire opposition au plus vite, sinon n'importe qui peut s'en servir. La responsabilité de Nantes Université et du Crous de Nantes-Pays de la Loire ne sera pas engagée.

J'ai un problème avec l'utilisation de ma carte à la BU, aux photocopieurs, pour l'accès aux bâtiments...

Informez votre scolarité de votre difficulté.

J'ai un problème dans l'usage de la carte aux Restos U' ou dans les distributeurs automatiques du Crous

Adressez-vous au guichet des Restos U'.

Des questions ?

Retrouvez vos réponses sur help.izly.fr.

La contribution à la vie étudiante et de campus (CVEC)

Avant de vous connecter, munissez-vous de notre numéro d'INE : vous pouvez le trouver sur votre certificat de scolarité en ligne

INTRANET

> **Vos webservices**
> **Réinscriptions et autres procédures de scolarité** > **Opérations administratives**

La contribution permet de mettre en place des actions pour soutenir des initiatives étudiantes, des actions de santé, pour favoriser l'accompagnement social, développer la pratique sportive sur les campus, faire vivre l'art et la culture dans les établissements d'enseignement supérieur et améliorer l'accueil des étudiant-es.

Chaque étudiant-e en formation initiale dans un établissement d'enseignement supérieur doit obligatoirement obtenir, préalablement à son inscription, son attestation d'acquiescement de la Contribution de vie étudiante et de campus (CVEC), par paiement ou exonération. **Rendez-vous sur cvec.etudiant.gouv.fr** pour obtenir votre attestation d'acquiescement par paiement (100 €) ou exonération avant de procéder à votre inscription ou à votre réinscription.



Étudiant·es internationaux·ales

**Guichet unique,
le rendez-vous unique
et incontournable des
étudiant·es et étudiants
internationaux !**

Dates d'ouverture

Semestre 1 : du lundi
28 août au vendredi 29
sept. 2023 – 9 h - 12 h 30 /
13 h 30 - 16 h 30 sous rdv

Semestre 2 : du lundi
8 janvier au vendredi
2 février 2024

Contact

guichet.unique@univ-nantes.fr

Retrouvez toutes
les infos sur [univ-nantes.fr/
quichetunique](http://univ-nantes.fr/quichetunique)

Où trouver le Guichet unique ?

La direction Europe
et international vous
accueille au sein de la
Maison des échanges
internationaux et de la
francophonie (MEIF)

15 chaussée de la Madeleine
à Nantes. Tram 2 ou 3 – arrêt
Hôtel-Dieu

Rendez-vous au Guichet unique dès votre arrivée

Le Guichet unique est un dispositif d'accueil renforcé permettant de vous accueillir dans les meilleures conditions à l'université.

L'équipe de la direction Europe et international avec les tuteur·rices étudiant·es vous donnera tous les renseignements indispensables à votre installation, pour une intégration réussie à Nantes :

- l'aide pour vos **formalités administratives** d'inscription à l'université, de première demande et/ou renouvellement du titre de séjour
- l'aide à la recherche de **logement**, renseignements sur les assurances de votre location et la demande d'aide financière à la Caisse d'allocations familiales (CAF)
- les informations concernant votre **santé** : sécurité sociale, service de santé des étudiant·es de l'université (→ p. 66-67)
- l'ouverture d'un **compte bancaire**
- les informations utiles si vous souhaitez trouver un **job étudiant**
- les formules adaptées pour vos **déplacements** :
 - les services de transport de commun : bus et tramway (TAN), trains (SNCF)
 - la location de vélo
 - et tout ce qu'il faut savoir pour se déplacer dans la ville et la région
- **la vie étudiante et la vie quotidienne** : les sorties, les conseils utiles, les activités culturelles et l'intégration avec des associations locales et internationales.

**Le service universitaire
des langues (SUL)**
propose 2 types de
certifications en français
pour les étudiant·es
internationaux·ales

**Toutes les informations
sur :** i-fle.univ-nantes.fr

Parrainage Univ Buddy :

Inscriptions en septembre
sur [univ-nantes.fr/
univbuddy](http://univ-nantes.fr/univbuddy)

Contact

univ.buddy@univ-nantes.fr

*Maison des échanges internationaux
et de la francophonie*



Cours de français langue étrangère

Le service universitaire des langues vous propose des cours de français à tous les niveaux.

- DUEF : cours semestriels du diplôme universitaire d'études françaises (18 h/semaine)
- DU Passerelle : cours semestriels pour les étudiant·es en exil
- Campus Soir (4 h/semaine)
- Campus Été (20 h/semaine)
- Préparation DELF B2 (2 h/semaine)
- Cours pour les doctorant·es internationaux·ales (consultez votre laboratoire de recherche).

Vous voulez être parrainé·e à la rentrée ?

Le service universitaire des langues vous met en relation avec un·e étudiant·e local·e. Le dispositif Univ Buddy permet de développer l'échange et l'entraide entre étudiant·es, la découverte d'une autre culture, pour faciliter votre intégration !

Autour du Monde – Erasmus Student Network (ESN)

L'association « Autour du Monde-ESN » vous propose de nombreuses activités et des rencontres tout au long de votre séjour à Nantes (visites guidées, cafés polyglottes, soirées...).

Elle vous accompagne ainsi dans votre installation et intégration sur votre campus et dans la ville. Permanences au Pôle étudiant (→ p. 82).

autourdumonde.nantes@gmail.com

studyinfrance.net/fr/erasmus-france/esn-nantes/

Les activités culturelles et associatives

Pour en savoir plus sur les inscriptions et découvrir l'ensemble des propositions culturelles :

univ-nantes.fr/culture

Contact :

ateliers-culture@univ-nantes.fr

Vous souhaitez approfondir ou découvrir de nouvelles pratiques artistiques ? Rencontrer des professionnels de la culture sur votre campus ? Partager avec d'autres étudiant-es de façon conviviale autour de la réalisation d'un projet ?

Arts visuels, cinéma, arts vivants, écriture, radio... Les workshops, stages et ateliers de pratique artistique et culturelle sont ouverts à tous et toutes, sans prérequis de niveau et sans frais supplémentaires.

Vous pouvez également vous investir tout au long de l'année dans des activités associatives et participer à l'un des nombreux événements produits sur votre campus.

Atelier de sérigraphie à l'évènement de rentrée



Les activités sportives

Toute l'info sur le sport à l'université et accès au catalogue en ligne sur : univ-nantes.fr/sport

Inscriptions en ligne à partir du 4 septembre 2023 sur : univ-nantes.fr/sport

Début des activités à partir du 11 septembre 2023.

Envie de démarrer l'escalade, le hip hop (krump ou break), le jujitsu Brésilien, ou essayer le yoga ? Un large éventail d'activités sportives vous est proposé au sein de l'université. La liste complète est consultable sur univ-nantes.fr/sport.

Souscrivez au Pass'Sport qui donne la possibilité aux étudiant-es inscrit-es à Nantes Université de participer à la fois à **toutes les pratiques sportives personnelles** proposées par le SUAPS et aux compétitions sportives universitaires proposées par la **NSU (Nantes Sport Université)**, sur simple demande et sans surcoût, du niveau local au niveau international.

Un dispositif spécifique est réservé aux sportif-ves de haut niveau inscrit-es sur les listes du ministère de la jeunesse et des sports, en élite, senior, jeune ou en centre de formation agréé des clubs professionnels.

Les étudiant-es inscrit-es dans les sections sportives universitaires (SSU) ou ayant un niveau de pratique national peuvent bénéficier de ce dispositif sous réserve de l'acceptation de leur dossier (→ p. 37).

Cours de badminton



Téléchargez l'appli mobile Nantes Université pour accéder aux informations et aux alertes dernière minute de vos activités sportives

Les webservices pour vous faciliter la vie

Tous vos webservices sont accessibles depuis votre **intranet** > **Webservices**

Si vous rencontrez des difficultés sur Madoc, une aide en ligne est disponible sur madoc.univ-nantes.fr

Du wifi gratuit sur tous les campus

Le réseau wifi de l'université se nomme « eduroam ». Il est totalement sécurisé et accessible au niveau national pour les universités membres d'eduroam.

Quel identifiant renseigner pour y accéder ?

Attention, l'identifiant se présente ici exceptionnellement sous un autre format que pour les autres services numériques : votrelogin@etu.univ-nantes.fr (exemple : e111199m@etu.univ-nantes.fr).

Votre emploi du temps et vos cours en ligne

Votre **emploi du temps** est disponible à l'adresse : edt.univ-nantes.fr. Il peut aussi être synchronisé avec votre agenda et vous pouvez le consulter en téléchargeant l'**appli mobile Nantes Université**.

La majorité des composantes propose aux étudiant·es une plateforme pédagogique **Madoc** et un emploi du temps en ligne.

Concernant Madoc, vous êtes automatiquement inscrit·e par vos enseignant·es ou votre scolarité après votre inscription pédagogique (quand vous accédez à Madoc, vous trouvez directement la liste des cours à votre disposition).

Stocker et partager des fichiers

Un cloud est mis à votre disposition et accessible depuis votre **intranet** > **Vos webservices**.

Avec le Cloud, bénéficiez d'une suite bureautique toujours à jour ! Traitement de texte, tableur, présentation sont disponibles via un navigateur depuis le Cloud. Chaque document déposé sur le cloud peut être partagé à un groupe de travail. Vous pouvez travailler en mode collaboratif sur ce document

Aide à la transition numérique

Vous éprouvez des difficultés pour vous doter de matériel ? Nantes Université met en place plusieurs solutions pour accompagner les étudiant·es afin de favoriser les meilleures conditions d'études : salles disponibles en BU, salles informatiques en composantes, aide à l'achat de matériel sur critères.

Le Pass Numérique

Le Pass Numérique est un dispositif proposé par Nantes Université à ses étudiant·es. Il s'adresse aux étudiant·es en difficulté financière pour s'équiper d'outils numériques. Les étudiants peuvent bénéficier d'une prise en charge partielle des frais d'achat de matériel informatique (sous conditions). Toutes les informations sur : univ-nantes.fr/passnumerique

Bon à savoir !

- Ne partagez jamais votre identifiant et votre mot de passe
- Personnalisez votre login et mot de passe depuis votre **intranet** > **Webservices** > **Mot de passe**
- Si vous avez perdu votre mot de passe rendez-vous sur moncompte.univ-nantes.fr/ > **Mot de passe** > **Mot de passe oublié**





Étudier

- 24 Le cursus universitaire
- 26 Changer de cursus, se réorienter
- 27 Les examens
- 29 Infos pratiques
- 30 Partir étudier à l'international et préparer sa mobilité
- 34 La BU, votre nouveau QG
- 35 Les aménagements de scolarité

Le cursus universitaire

Mobilité à l'étranger

Envie de suivre une partie de vos études dans un établissement partenaire en Europe ou dans le monde ? Contactez votre correspondant « relations internationales ». (→ p. 30)

Changer d'établissement en cours de cursus ?

Le changement d'établissement en cours de cursus (sans réorientation dans une autre filière) est facilité par le système LMD. Néanmoins, vous devez obligatoirement vous assurer des démarches et conditions à remplir auprès de la scolarité du nouvel établissement.

Bien comprendre le cursus universitaire et les diplômes

Étudier à Nantes Université, c'est pouvoir construire un projet d'études dans tous les domaines de la connaissance et s'orienter dans des filières complètes de formation courtes ou longues.

Le système LMD (Licence Master Doctorat)

Le système européen LMD permet d'harmoniser l'organisation des études supérieures dans les pays d'Europe, dans le but de favoriser la mobilité européenne des étudiant-es (voir ci-contre **Mobilité à l'étranger**) et la reconnaissance des diplômes à l'international.

Nantes Université applique cette organisation européenne des études supérieures et propose des diplômes en 3, 5 et 8 ans après le bac, conférant les grades de :

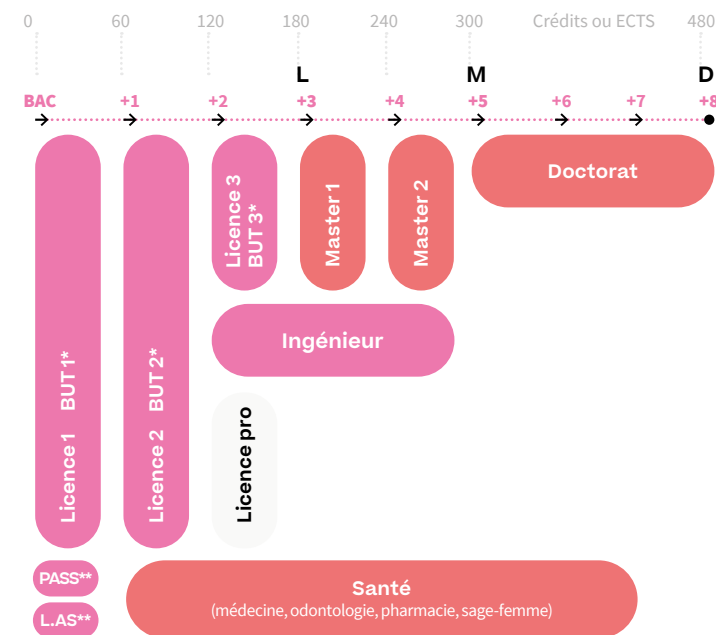
- licence (L) - Bac +3
- master (M) - Bac +5
- doctorat (D) - Bac +8

Le plus!

Grâce à ce système LMD, les crédits que vous avez obtenus en fin de semestre ou en fin d'année sont capitalisables et transférables en France (d'un établissement supérieur à l'autre) et en Europe (d'un pays à l'autre), et ce quel que soit le diplôme (voir ci-contre **Changer d'établissement en cours de cursus**).

Organisation des études: semestres, UE et crédits ECTS

- Le principe du système LMD repose sur un découpage des enseignements en semestres.
- Chaque semestre, le programme de la formation est organisé en unités d'enseignement ou UE (cours, TD, TP, stage, ...).
- Chaque UE correspond à un nombre défini de crédits ECTS (European Credit Transfert System), précisé dans la maquette du programme de la formation.
- À l'issue d'une année complète et en cas de succès aux examens, vous obtiendrez 60 crédits ECTS (soit 30 crédits par semestre).



BUT * : depuis 2021, les IUT accueillent les étudiant-es dans les « Bachelor Universitaire de Technologie ». L'année de BUT 3 sera accessible à partir de 2023-2024.

** PASS : Parcours d'accès spécifique aux études de santé

*** L.AS : Licence accès santé

Changer de cursus, se réorienter

Vous n'êtes pas seul-e !

Nantes Université vous accompagne pour réfléchir à une éventuelle réorientation et vous propose de participer au dispositif « SWITCH », réservé aux étudiant-es de 1^{re} année :

- stage de découverte
- ateliers collectifs
- entretiens individuels

univ-nantes.fr/switch

Solliciter un changement d'orientation

Vous pouvez solliciter un changement d'orientation :

- après la rentrée (démarches à entreprendre dès début septembre)
- à l'issue du **premier semestre**, après avoir passé vos examens, et sans tout reprendre à zéro (démarches à entreprendre dès le mois de novembre)
- **pour intégrer une 1^{re} année d'une autre formation**, vous devrez saisir vos vœux sur Parcoursup.
> Renseignements auprès du SUIO.

Centre de documentation du service universitaire d'information et d'orientation



Les examens

Les lieux d'examens

Vos examens sont organisés soit :

- sur votre campus
- au SUAPS
- au Stade Pierre Quinon
- à la Beaujoire

L'évaluation de vos connaissances

Pour chaque unité d'enseignement (UE) l'acquisition de vos connaissances et de vos compétences est évaluée soit par :

- un contrôle continu
- un ou plusieurs examens terminaux
- ces deux modes de contrôle combinés.

L'école d'ingénieur-es Polytech et les formations PASS/ Licence accès santé ont des règlements d'études et de validation spécifiques.

Validation d'UE, semestre, année

Chaque formation a ses propres modalités de contrôle des connaissances et de compétences. Consultez votre scolarité pour en avoir connaissance.

Valorisation de l'engagement étudiant, points sport

Chaque semestre, dans certaines UFR, écoles ou instituts, des points peuvent être acquis grâce aux UED sport. L'engagement étudiant peut être aussi valorisé sous certaines conditions.

Renseignez-vous auprès du secrétariat de votre UFR, institut ou école.

Session d'examens



Les examens

Passage en année supérieure

L1 → L2 Si au moins un semestre est validé*

L2 → L3 Si les 2 semestres de L1 sont validés + 1 semestre de L2*

L3 → M1 Uniquement si vous avez obtenu votre diplôme de Licence et que vous avez été sélectionné-e

M1 → M2 Uniquement si le niveau entier de M1 est validé
Redoublement de M1 uniquement sur autorisation

* sous condition, selon les formations

Quelques conseils

Avant le jour J

- Pour connaître les dates et lieux d'examens, pensez à consulter votre **intranet** > **Vos webservice** > **Examens/notes** ou vos tableaux d'affichage dans les halls de votre formation.
- Attention, vérifiez bien le lieu d'examen, son adresse précise et les moyens de transport pour vous y rendre.

Le jour de l'examen

- Présentez-vous une ½ heure avant sur les lieux d'examens.
- Munissez-vous de votre carte étudiante accompagnée de la vignette de l'année en cours et de votre carte d'identité.

Infos pratiques



Le calendrier universitaire

Dates de rentrées, vacances, jury, stages, examens... Toutes les dates importantes de l'année sont publiées sur le site internet.

Découvrez les grandes dates de votre année universitaire 2023-2024 sur univ-nantes.fr/calendrier.

Pour information, certaines filières font leur rentrée dès la fin du mois d'août. La plupart des étudiant-es reprennent les cours durant la première quinzaine de septembre.



Votre scolarité, vos démarches administratives

Les services scolarité vous renseignent sur toutes vos démarches administratives :

- inscriptions
- validations d'acquis
- transferts
- aménagements de scolarité
- changements d'orientation
- ...

Tous les contacts :

univ-nantes.fr/scolarites

Toutes les démarches :

univ-nantes.fr/scolarites/demarches



Partir étudier à l'international et préparer sa mobilité



Préparer sa mobilité internationale

L'université vous accompagne pour préparer votre mobilité internationale : journées d'information, préparation pédagogique, linguistique et culturelle, certification en langues.

1. Semaine Europe et International - Octobre

Vous avez envie de partir à l'étranger ? Ou d'effectuer un stage dans un autre pays ? Nantes Université organise un temps fort dédié à la mobilité internationale mi-octobre, lors des Erasmus days.

2. Préparation au départ - Avril/mai

Si vous êtes sélectionné-es pour partir à l'étranger l'an prochain, rendez-vous en avril/ mai pour préparer votre départ en mobilité internationale ! *[sous réserve des conditions sanitaires]*

3. Cours de préparation linguistique et culturelle

En format cours du soir (Campus Soir) ou cours intensifs (en juin - Campus Été), vous avez le choix pour vous remettre à niveau dans 10 langues (→ p. 52)

4. Certification en langues étrangères

La certification en langue est souvent obligatoire pour partir en mobilité à l'international. Afin de constituer votre dossier, vous avez la possibilité de vous certifier en langues grâce aux sessions de certifications mises en place par le service universitaire des langues (→ p. 53).

5. E-learning : apprenez en ligne les langues

- **7speaking** : pour l'apprentissage de 5 langues (anglais, espagnol, allemand, italien, français).
Tarif pour les étudiant-es et personnels de Nantes Université : 30 € pour une langue et pour une année.
- **EU ACADEMY** : la nouvelle plateforme d'apprentissage des langues pour les étudiant-es en mobilité Erasmus+.

Infos pratiques sur la mobilité

Retrouvez sur votre *intranet* > *Partir à l'étranger* tous les contacts, les destinations, les liens utiles pour chaque étape.

Sécurité sociale à l'étranger

Retrouvez dans votre *intranet* > *Partir à l'étranger* toutes les informations pour lever vos doutes sur l'assurance maladie et les démarches à entreprendre, selon votre destination.

Vous avez un projet de mobilité en Europe ? Profitez du réseau de partenaires privilégiés de l'université européenne EUniWell et devenez « ambassadeur-riche Erasmus+ »

Les programmes de mobilité d'études vous permettent de réaliser un semestre ou une année d'études à l'étranger, dans une des 460 universités partenaires de l'université dans le monde entier. Il est également possible de réaliser vos stages à l'international !

Les cours que vous suivrez dans le cadre de votre mobilité seront reconnus comme partie intégrante de votre cursus et vous permettront d'obtenir le diplôme de Nantes Université dans lequel vous êtes inscrit-e.

Étudiant-es à Murcia - EUniWell



Envisager une mobilité internationale : les grandes étapes

Étape 1 Identifiez votre destination

Dès le début d'année, étudiez toutes les possibilités d'étude ou stage à l'étranger. Vous pouvez vous appuyer sur les correspondant-es relations internationales de votre faculté, institut ou école.

Des réunions d'information se déroulent en octobre et novembre. C'est l'occasion de recueillir plein d'informations et de poser vos questions.

Étape 2 Préparez votre dossier de candidature

Après avoir identifié votre destination, prenez bien connaissance des dates limites et des documents à fournir pour préparer votre dossier. N'oubliez pas de fournir tous les documents demandés pour déposer un dossier complet.

La candidature à un programme d'échanges à l'étranger se fait depuis votre intranet, grâce à la plateforme Mobility Online.

Étape 3 Sollicitez un soutien financier

Vous pouvez faire une demande de soutien financier pour votre mobilité internationale d'études ou de stage. L'attribution des différentes aides n'est pas automatique et est soumise à la décision de la commission d'attribution des aides à la mobilité. Les dates limites de dépôt des candidatures, les pièces constitutives des dossiers, les informations sur le logiciel Mobility Online : toutes les informations sont disponibles sur l'intranet : Partir à l'étranger.

Étape 4 Sélection de votre candidature

Votre candidature n'est définitivement validée qu'après sa sélection par votre composante et par l'université d'accueil. Elle est conditionnée à l'obtention de vos résultats de fin d'année.



La BU, votre nouveau QG

Tous les horaires sont mis à jour et disponibles sur le site internet : bu.univ-nantes.fr

Les BU sur internet :

 [bu_nantes_univ](https://www.instagram.com/bu_nantes_univ)

 [@BU_Nantes_Univ](https://twitter.com/BU_Nantes_Univ)

Les BU sur l'appli mobile Nantes Université :

- consultez les horaires de votre BU,
- gérez vos emprunts,
- recevez des notifications avant la date limite de retour.

La BU Santé est également ouverte jusqu'à 18 h le samedi et offre 400 places de travail sur réservation sur des horaires élargis jusqu'à 23 h 30, tous les jours y compris le week-end à partir de mi-octobre.

11 bibliothèques universitaires vous accueillent à Nantes, Saint-Nazaire, La Roche-sur-Yon, Laval, Angers et Le Mans (→ p. 109).

Un catalogue fourni

Les BU mettent à votre disposition des collections documentaires dans toutes les disciplines, pour la formation, la recherche, l'information et les loisirs. Ces collections imprimées et numériques sont référencées dans un catalogue unique, Nantilus : nantilus.univ-nantes.fr.

Vous y trouverez des encyclopédies, livres, thèses, revues scientifiques, la presse française et étrangère, des bases de données dans toutes les disciplines, mais aussi des romans, BD et DVD.

La plupart des ressources numériques auxquelles l'université est abonnée sont consultables à distance, hors des campus (accès via Nantilus).

De nombreux services

Les BU vous offrent plusieurs services :

- prêt de documents et de petits matériels
- compte lecteur : prolongations de prêt, suggestions d'achats, réservations de documents...
- accompagnement : formations à la recherche documentaire, aide individualisée, atelier, renseignement par tchat...
- travail sur place : espace individuel ou petits groupes, places de travail informatisées, réseau wifi
- accueil des publics en situation de handicap
- prêt sur place d'ordinateur, impression et photocopie
- expositions et diverses animations culturelles : conférences, lectures, ateliers...
- espace détente
- boîte de retour et casiers connectés.

Les aménagements de scolarité

Pour les étudiant-es salarié-es, sportif-ves de haut niveau, en situation de handicap ou en longue maladie : l'université vous permet d'aménager votre scolarité.

Toute demande d'aménagement pour les examens est à faire dès votre inscription.

Vous devez présenter un certificat médical établi par le service de santé des étudiant-es (→ p. 64).

Ce certificat est le seul qui soit réglementairement autorisé.

Intranet > Scolarité, inscriptions, calendrier > Aménagement de scolarité

Comment bénéficier du régime spécial en 2 ans ?

Un formulaire est à retirer et à remettre à la scolarité de votre filière avec les pièces justificatives.

La dispense d'assiduité

Vous avez la possibilité, au début de chaque semestre, de demander une dispense d'assiduité.

Toutes les formations ne sont pas concernées : renseignez-vous auprès de votre scolarité. La dispense d'assiduité, si elle vous est accordée, concerne tous vos enseignements. Les épreuves de contrôle continu sont remplacées par des examens terminaux à la fin du semestre.

La demande de dispense d'assiduité doit être justifiée en fonction de votre situation (contrat de travail, livret de famille, certificat médical, certificat de scolarité d'une autre formation...).

Cette dispense d'assiduité est difficilement applicable pour les étudiant-es d'IUT car la présence est obligatoire à toute la formation dispensée.

Le régime spécial en 2 ans

Le régime spécial en deux ans permet aux étudiant-es de licence et master qui en font la demande, de faire leur année d'études sur 2 années en choisissant au minimum deux unités d'enseignements (UE) chaque année.

Cette organisation se met en place avec le ou la responsable pédagogique du diplôme.

Il s'adresse :

- aux personnes ayant perçu une rémunération donnant lieu à un versement de cotisation à la sécurité sociale pour 120 h trimestrielles (ou pour les enseignant-es : 12 h hebdomadaires)
- aux mères de famille et aux personnes chargées de famille élevant ou ayant élevé un ou plusieurs enfants, (fournir la fiche familiale d'état civil)
- aux étudiant-es sportif-ves et artistes de haut niveau
- aux personnes atteintes d'un handicap
- aux responsables d'associations...

Les aménagements de scolarité

Mission Relais Handicap

Contact

relais.handicap@univ-nantes.fr
univ-nantes.fr/relaishandicap

Cet espace vous est dédié. Vous pourrez y télécharger le coupon-réponse destiné à faciliter votre prise en charge.

Pour les personnes malentendantes et sourdes,

contactez-nous par téléphone ou échangez, sur place, avec Acceo.

Rendez-vous sur :

univ-nantes.fr/acceo

Étudiant-es en situation de handicap ou en longue maladie

Pour envisager les aménagements de votre scolarité, votre première démarche sera celle de rencontrer le médecin du service de santé des étudiant-es (→ p. 64) le plus tôt possible dès la rentrée universitaire (prise de RDV : univ-nantes.contactsante.fr/RendezVous).

Ce médecin attestera de votre situation et pourra vous recommander un accompagnement spécifique en fonction de vos besoins.

Cet accompagnement sera coordonné par la Mission Relais handicap du centre de santé des étudiant-es.

Il intervient notamment pour favoriser votre vie étudiante (accès aux contenus pédagogiques, logement, sport, culture, études à l'étranger) en lien avec son réseau de partenaires (association Handisup, Crous...).

Après votre inscription, remplissez en ligne le dossier de demande de statut d'étudiant-e sportif-ve de haut niveau univ-nantes.fr/shn

Le ou la responsable de votre formation ou votre tuteur-riche sport de haut niveau pourront vous conseiller pour l'utilisation des aménagements. Pensez à les contacter.

En savoir plus sur les aménagements

univ-nantes.fr/shn

Les sportif-ves de haut niveau

Nantes Université propose des aménagements (choix de groupe, dispense d'assiduité, tutorat et cours de soutien, accès aux régimes spéciaux...) pour permettre aux sportifs et sportives de haut niveau de concilier études et activité sportive, quelle que soit la formation envisagée.

Ces aménagements bien utilisés doivent permettre à l'étudiant-e de mener à bien ces 2 objectifs :

- obtenir un diplôme dans un temps maîtrisé
- réaliser son projet sportif au plus haut niveau.

Le statut étudiant-e sportif-ve de haut niveau est inscrit dans votre carte étudiante Pass Sup', permettant ainsi l'accès à la salle de musculation.



Cours de rugby



Réussir

- 40 Conseils pour réussir ses études
- 44 Des dispositifs pour la réussite étudiante
- 45 L'orientation pas à pas
- 46 Professionnaliser son parcours de formation

Conseils pour réussir ses études

Nantes Université est à vos côtés pour favoriser votre réussite dans un contexte d'enseignements en présence ou à distance.

Apprendre à apprendre



Développez des techniques de mémorisation

Cartes mentales, fiches synthétiques, flashcards... et lors des révisions, posez-vous des questions pour activer vos neurones.



Faites des pauses

Le bourrage de crâne pendant des heures est souvent épuisant et parfois contre-productif. Offrez-vous des pauses dans la journée.



Développez votre attention : évitez les tâches multiples

Une attention focalisée demande à votre cerveau un effort cognitif important, il vaut mieux s'y consacrer pleinement sur un temps court plutôt que d'être sur plusieurs tâches à la fois.



Aidez-vous de votre UE Méthodologie Travail Universitaire

Cette UE obligatoire vous apprend à travailler plus efficacement (prises de notes, recherches bibliographiques, maîtrise des outils numériques...).



Vous n'êtes pas seul-e !

Osez demander de l'aide autour de vous, à vos collègues étudiant-es et votre entourage, mais aussi à l'ensemble des professionnel·les de l'université.

Organiser sa vie étudiante



Organisez-vous et planifiez votre temps de travail pour vous permettre de bien vivre les différentes périodes de la vie universitaire et pour profiter pleinement de vos années d'études.



Prenez du temps pour vous : bouger, manger, dormir. Pour réussir ses études, il est important de trouver le bon équilibre entre vos études et votre vie personnelle.



Prenez des notes et surtout retravaillez-les !



Vous avez une situation particulière ?

Vous pouvez demander un aménagement de votre formation, en vous rapprochant dès le début du semestre de votre scolarité ([→ p. 36](#)).



Travaillez en groupe : un moment pour se questionner, s'évaluer, partager !

Se familiariser avec le numérique



Bénéficiez du wifi et du cloud gratuit de l'université sur tous les campus



Familiarisez-vous avec la plateforme pédagogique Madoc qui vous permet d'accéder à la liste des cours auxquels vous êtes inscrit-e, de télécharger des supports publiés par vos enseignant-es, d'échanger avec elles et eux...



Faites connaissance avec votre intranet

Tous les services webservices (notes, messagerie, emplois du temps...) sont regroupés sur ce portail ([→ p. 20](#)).



Gardez le lien grâce à votre boîte mail étudiante ([→ p. 11](#))

Conseils pour réussir ses études

Construire son parcours



Soyez curieux·ses et faites un pas de côté

« Soyez Curieux » : le programme de formation intègre sûrement des matières optionnelles. C'est une opportunité de donner une coloration à votre parcours.

Vous pouvez aussi personnaliser votre cursus universitaire grâce à certaines activités qui ne sont pas au programme.

En savoir plus :

univ-nantes.fr > étudier, se former > enrichir son parcours



Faites-vous accompagner

Construire son parcours de formation, ça se passe tout au long de son cursus. Pour y voir plus clair, adressez-vous au service universitaire d'insertion et d'orientation (SUIO). (→ p. 46)



Sachez rebondir !

Vous pensez ne pas avoir choisi la bonne voie en vous inscrivant dans votre filière ? Savez-vous que vous pouvez changer de formation dès le premier semestre, sans attendre une année complète ? (→ p. 26)



Documentez-vous

Les BU vous proposent des collections riches et des conseils méthodologiques dans un cadre agréable pour travailler seul·e ou en groupe. (→ p. 34)

Se préparer aux examens



Anticipez vos révisions

Donnez-vous le temps de réviser pour ne pas vous sentir dépassé·e par la quantité d'informations à apprendre.



Organisez-vous en amont

Avant le jour J, prenez le temps de vérifier les dates (examens, *dead-line* du rendu, etc.), les durées et les types d'examens. Renseignez-vous également sur les attendus pour être serein·e le jour J.



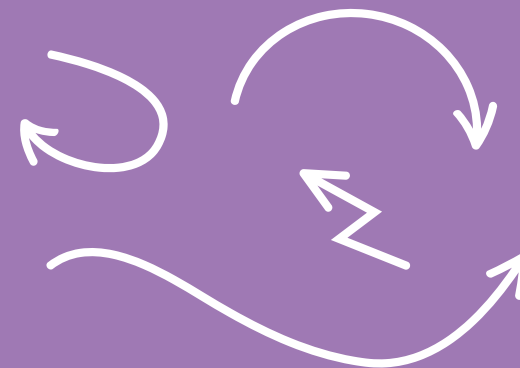
Plagier est formellement interdit

Pour garantir la qualité du diplôme que vous obtiendrez, Nantes Université est engagée dans la lutte contre le plagiat et dispose d'un outil pour le repérer.



Pensez à votre efficacité et confort le jour J

Préparez tout le matériel dont vous aurez besoin : feuilles de brouillon, stylos, eau, encas, mouchoir... et assurez-vous d'être bien installé·e.



Des dispositifs pour accompagner la réussite étudiante

La semaine de rentrée

À la rentrée, des réunions pédagogiques sont organisées pour vous présenter le déroulement des études, les matières enseignées, les modalités de contrôle. Ces réunions sont aussi l'occasion de prendre ses marques sur le campus.

La méthodologie de travail universitaire (MTU)

Des cours spécifiques au 1^{er} semestre vous aident à acquérir les méthodes propres à l'université et à votre formation : prise de notes, gestion du temps, présentation orale...

Une visite de la BU est également prévue dans ce cadre.

Vous n'êtes pas seule

Vous vous posez des questions liées à votre parcours universitaire ? Vous rencontrez un problème ? Vous pouvez contacter l'équipe ReP'R (référént de proximité pour la réussite étudiante) pour échanger sur votre situation. À l'issue de cet entretien, plusieurs solutions pourront vous être proposées.

Qui contacter ?

univ-nantes.fr/etudier-se-former/reussir-son-annee/une-equipe-au-service-de-la-reussite-etudiante

Le tutorat d'accompagnement

Il vous permet de bénéficier de l'appui et de l'expérience d'étudiant-es plus avancé-es. Le tutorat est personnalisé selon la formation.

En principe, **l'étudiant-e expérimenté-e accompagne l'étudiant-e de licence, principalement en première année.** Il peut s'agir d'un accompagnement à l'intégration, mais son rôle est surtout de l'aider à la réussite pédagogique.

Les tuteur-trices peuvent aussi jouer un rôle d'interface avec les enseignant-es et l'ensemble des services à la disposition des étudiant-es (sociaux, santé, numérique, scolarité...), pour lutter contre l'isolement, les difficultés et maintenir la motivation.

L'accompagnement par les tuteur-trices est mis en place dès la rentrée. Pour en bénéficier, vous devez dans certains cas vous inscrire.

L'orientation pas à pas

Les journées d'orientation

Une journée d'orientation est organisée au premier semestre, sur les campus Tertre et Lombarderie, pour découvrir les poursuites d'études possibles. Un temps fort à ne surtout pas manquer !

La spécialisation progressive

La plupart des formations en première année de licence propose une spécialisation progressive. Cela vous permet de découvrir en première année des disciplines complémentaires à votre premier choix.

Le semestre d'orientation

Il vous permet de solliciter un changement d'orientation dès le deuxième semestre, après avoir passé vos examens de premier semestre. (→ p.26)

La construction d'un parcours

Vous vous questionnez sur votre orientation ? Vous voulez réfléchir à votre poursuite d'études ? Le service universitaire d'insertion et d'orientation (SUIO) (→ p.46) vous propose un accompagnement personnalisé, des ressources et des ateliers thématiques.



Professionnaliser son parcours de formation

Le SUIO

vous accueille

du lundi au vendredi
9 h 30 - 12 h 30 / 13 h 30 - 17 h 30
Ouverture à 13 h 30 le lundi,
fermeture à 16 h 30 le vendredi

Maison des services
universitaires
110 boulevard Michelet à Nantes
02 40 37 10 00

Tram ligne 2 – Arrêt Michelet ou
Morrhonnière

Toutes les informations

sur : univ-nantes.fr/suio

Toutes les infos sur votre intranet :

univ-nantes.fr/orientation-parcours-metiers

Tout au long de votre parcours universitaire, préparez votre avenir.

Une équipe à votre service, des conseils individuels et des ateliers collectifs pour :

- s'orienter, se réorienter
- convaincre des professionnel·les pour trouver un stage, un emploi
- valoriser ses compétences et son parcours.

Un espace personnalisable sur votre Career Center, avec :

- des offres de stages et d'emplois
- des conseils et informations sur les entreprises et les métiers
- des événements (ateliers, forums).

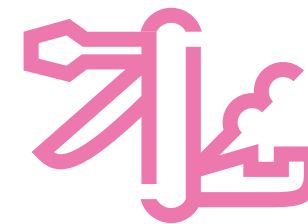
univ-nantes.fr/careercenter

Des ressources accessibles en ligne et au SUIO

- des collections par filière :
 - Eventails des métiers
 - Que faire après des études de...
 - Enquêtes d'insertion
- une base de données documentaires :

univ-nantes.fr/e-doc





Enrichir son parcours

-
- 50 **Entreprendre à l'université**

 - 51 **Pix, la certification de vos compétences numériques**

 - 52 **Pratiquer les langues**

 - 54 **Les compétences en langue française**

 - 55 **Les ateliers de pratique culturelle**

 - 56 **La césure**

 - 56 **L'engagement étudiant**

 - 57 **Les cours et conférences à l'Université permanente**
-



Entreprendre à l'université

Vous avez une idée, un projet et vous souhaitez obtenir plus d'informations sur l'entrepreneuriat étudiant ?

Contactez-nous :
entrepreneuriat@univ-nantes.fr

 @missionEntrepreneuriat

 **Inscription à l'infolettre entrepreneuriat :**
univ-nantes.fr/infolettre-entrepreneuriat



Encourager et accompagner la mise en œuvre d'initiatives et de projets

Développer sa créativité, structurer un projet ou défendre ses idées sont des compétences transversales que vous pouvez acquérir en vous initiant à l'entrepreneuriat.

La Mission Entrepreneuriat, avec le Pépite des Pays de la Loire, vous propose un ensemble d'actions et de ressources gratuites et accessibles pour découvrir la création de projet.

Découvrir et se former

Toute l'année, venez-vous inspirer lors des déjeuners Fringale ! et développer vos compétences avec Les Pieds dans le Plat.

En novembre, initiez-vous à la création de projet pendant 2 jours lors des Foulées Créatives.

En mars, Ecllosion vous propose une programmation riche et variée pour faire germer vos idées.

Lancer son projet pendant ses études

Vous avez une idée ? Vous pouvez construire et développer votre projet durant vos études en étant accompagné-e, selon votre avancement et vos contraintes, sur un de ces programmes : *Découverte*, *Emergence* et *Starter*.

Pour en savoir plus, rendez-vous aux réunions d'informations hebdomadaires le mercredi midi pour poser vos questions et échanger avec l'équipe !



Atelier lors des Foulées Créatives

Pix, la certification de vos compétences numériques



Plus d'infos sur :
pix@univ-nantes.fr
ou univ-nantes.fr/pix

Développer des compétences numériques, les certifier

Nantes Université vous propose de certifier vos compétences numériques avec Pix.

Il s'agit d'une certification nationale reconnue par l'Etat et les entreprises, qui atteste de votre niveau de maîtrise du numérique et de ses usages. Elle est un atout majeur pour une insertion professionnelle.

Les compétences numériques attestées par Pix sont réparties dans 5 grands domaines :

- information et données
- communication et collaboration
- création de contenu
- protection et sécurité
- environnement numérique complet et sécurisé pour construire et développer leur projet entrepreneurial sans renoncer à leurs études.

Une certification intégrée aux cursus

Un grand nombre de licences et BUT* de l'université incluent une formation de culture et compétences numériques (CCN) qui vous amènera à passer la certification Pix. L'inscription à la certification est automatique, elle se fera dans le même cadre que les examens semestriels.

En intégrant l'université en cours de cursus (après une 2^e année de Licence ou de BUT, ou en master) vous pouvez suivre une formation de culture et compétences numérique (CNN) et passer la certification Pix en « parcours ouvert ».

*BUT : bachelor universitaire de technologie

Pratiquer les langues

Le service universitaire des langues (SUL)

vous accueille sur le Campus Tertre à Nantes, au troisième étage du Bâtiment n°3 (Grand Hall - Accueil)

Contact :

servicelangues@univ-nantes.fr

Campus Été et Campus Soir

Contact :

sul-campus@univ-nantes.fr

Plus d'infos sur :

pratiquerleslangues.univ-nantes.fr

Le Centre de ressources en langues (CRL)

est un lieu dédié à l'apprentissage des langues étrangères pour perfectionner votre niveau, être conseillé-e et pour emprunter des ressources adaptées pour votre apprentissage, mais surtout faire des rencontres et découvrir de nouvelles langues et cultures.

Contact :

sul-crl@univ-nantes.fr

Ateliers, cours de langues ou e-learning

Pratquez les langues étrangères grâce aux cours (plus de 10 langues !) organisés par le service universitaire des langues. Deux formules au choix :

- **Campus Été** : profitez de vos congés d'été pour effectuer une remise à niveau en langues. Les cours ont lieu à un rythme intensif en juin.
- **Campus Soir** : vous êtes plutôt disponible le soir ? Vous pouvez suivre entre 12 et 18 heures de cours en langues, échelonnées sur le premier ou le second semestre.

Les activités diffèrent en fonction de votre niveau mais aussi de vos besoins : initiation ou approfondissement, ateliers de conversation, préparation aux certifications (→ p. 53), préparation à la mobilité (→ p. 30).

E-learning

Vous pouvez sinon opter pour un apprentissage en autonomie, *via* la plateforme e-learning **7speaking**, qui diffuse des contenus d'actualité en anglais, français, espagnol, allemand et italien, ou bien préparer votre certification en langues en vous entraînant sur Global Exam.

Le Centre de ressources en langues vous propose également toute l'année :

- des activités et rencontres multilingues (clubs, jeux, ciné)
- des ressources papiers et numériques en langues
- des rencontres culturelles avec des étudiant-es internationaux grâce au dispositif Univ Buddy ou e-tandem
- des salles de travail collaboratif
- des conseils personnalisés.

Abonnez-vous à la newsletter :

pratiquerleslangues.univ-nantes.fr/centre-de-ressources-en-langues/newsletter

Nantes Université est centre d'examen de 10 certifications en 7 langues.

Des sessions sont organisées très régulièrement.

Les certifications officielles proposées : CILS, HSK, TOEFL, TOEIC, TOPIK, TCF TP, DELF, DALF, IELTS, Linguaskill, EsPro BULATS, Goethe Test Pro et Bright Test

La certification est gratuite si elle est obligatoire pour obtenir votre diplôme. Rapprochez-vous du ou de la responsable de votre filière pour plus de renseignements.

Certifications en langues

Besoin d'une certification en allemand, anglais, chinois, espagnol, français, italien ou en portugais pour valider votre formation ou pour partir en mobilité internationale ? La certification est fortement conseillée et peut-être obligatoire pour certaines destinations Nord- Américaines (TOEFL).

Faites évaluer vos compétences linguistiques grâce à un test officiel ! La certification est réalisée par un test portant sur diverses compétences écrites et/ou orales.

Le candidat-e peut ensuite faire usage du résultat de cette certification, à son gré, dans sa vie universitaire et professionnelle.

C'est un véritable atout pour votre insertion professionnelle. Elle est obligatoire dans certains cas : ingénieur-es, étudiant-es en licence ou en master et dans certains programmes de mobilité internationale.

Laboratoire de langues



Les compétences en langue française

Inscription et paiement en ligne sur : pratiquerleslangues.univ-nantes.fr/e-learning/projet-voltaire

Contact pour toute demande individuelle : sul-crl@univ-nantes.fr

Développer ses compétences en langue française, avec le projet Voltaire

Nantes Université propose à tous-tes les étudiant-es un outil d'entraînement **e-learning** en vue d'améliorer son niveau de français et votre orthographe.

Le **Projet Voltaire** s'adapte avec précision au niveau et au rythme d'acquisition de chacun-e afin de garantir un apprentissage ciblé et efficace. Après un test de positionnement donnant une photo précise de votre niveau, vous accédez à un espace de remise à niveau personnalisée via un parcours adapté. Tout au long de votre entraînement, la plateforme s'adapte à votre rythme d'apprentissage et à vos difficultés pour vous proposer des exercices adaptés.

Certificat Voltaire

Une fois le parcours de formation du Projet Voltaire terminé, passez le Certificat Voltaire et boostez votre CV!

Nantes Université devient centre d'examen et propose une à deux sessions d'examen par an pour passer le Certificat Voltaire.

Laboratoire de langues



Les ateliers de pratique culturelle

Arts visuels, cinéma, arts vivants, écriture, radio...

De nombreux ateliers de pratique culturelle vous sont proposés.

Découvrez-les sur : univ-nantes.fr/culture

Consultez régulièrement votre intranet étudiant pour être informé-e des inscriptions à ces ateliers.

Open badge, c'est quoi ?

C'est un badge numérique dans lequel sont enregistrées des informations vérifiables et sécurisées relatives aux activités que vous avez suivies. Ce badge rend visible les compétences développées et embarque les travaux produits au cours de l'activité. Vous pouvez le partager sur votre CV ou via vos profils sur les réseaux sociaux.

Plus d'infos : univ-nantes.fr/openbadge

Personnaliser son cursus avec les ateliers de pratique culturelle

Vous souhaitez approfondir ou découvrir de nouvelles pratiques artistiques ? Rencontrer des professionnel·les de la culture sur votre campus ? Partager avec d'autres étudiant-es de façon conviviale autour de la réalisation d'un projet ?

Les ateliers de pratique artistique et culturelle vous accueillent, sans prérequis de niveau, et sont accessibles sans frais supplémentaires.

En participant à ces ateliers, vous avez l'opportunité d'enrichir votre parcours de formation avec des connaissances complémentaires dans le domaine culturel et artistique et d'acquérir des compétences nouvelles, transversales et valorisantes.

La participation aux ateliers culturels permet d'obtenir un ou plusieurs Open Badge (*voir ci-contre*). Dans certains parcours de formation, ces ateliers peuvent aussi permettre de valider des crédits ECTS.

Les ateliers et stages proposé-es sont menés par des artistes et intervenants professionnels.

Le nombre de places est limité, renseignez-vous régulièrement sur univ-nantes.fr/culture

Atelier édition&DIY
© Novland



Atelier écriture oralisée
© Laurence Vilaine



La césure

Plus d'infos sur les dates des démarches :

univ-nantes.fr/cesure

Partir en césure pendant vos études

La période dite « de césure » s'étend sur une durée (un ou deux semestres universitaires) pendant laquelle l'étudiant-e, inscrit-e dans une formation de Nantes Université, la suspend temporairement dans le but d'acquérir une expérience personnelle.

Nantes Université prévoit une possibilité de césure à chaque cycle (licence, master, doctorat).

Les étudiant-es inscrit-es à Nantes Université ont la possibilité de demander une valorisation de leur césure : elle est reconnue par l'université comme un complément au parcours de formation des étudiant-es.

Les cours et conférences à l'Université permanente



Découvrez la programmation des cours et conférences et les informations pratiques sur le site : up.univ-nantes.fr

Contact : univ-perm@univ-nantes.fr

Les cours et conférences à l'Université permanente

L'Université permanente est un service universitaire unique en France et ouvert à tous et toutes, sans condition d'âge ni de diplôme.

Elle propose près de 300 cours et 250 conférences par an dans de très nombreux domaines :

- lettres et sciences humaines
- histoire et histoire de l'art
- territoire monde et société
- sciences et innovations
- informatique et numérique
- langues
- pratiques artistiques...

L'engagement étudiant

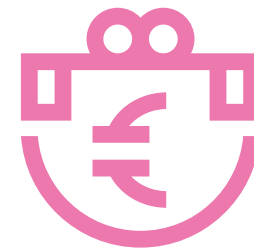
S'investir dans l'université ou au sein d'une association

Devenir ambassadeur ou ambassadrice de l'université dans les lycées, apporter son soutien à d'autres étudiant-es par le biais du tutorat, parrainer un ou une étudiant-e international-e, monter son projet d'association ou devenir élu-e étudiant-e (→ p. 92)...

Il existe différentes formes d'engagement qui contribuent à enrichir votre parcours ! Renseignez-vous dès la rentrée.

Ateliers et chantiers de Nantes





Se financer

60 Gérer son budget

61 Le budget étudiant

Gérer son budget

Le budget étudiant

Apprendre à gérer son budget est important car cela vous servira toute votre vie et vous permettra d'atteindre les objectifs que vous vous êtes fixés.

Imprévu, manque de ressources, difficultés à équilibrer votre budget ?

Ne restez pas seul-e face à vos difficultés et prenez contact avec les assistant-es sociaux-ales du service de santé des étudiant-es pour vous faire accompagner (→ p. 64).

Des assistant-es sociaux-ales vous informent sur les différents droits en matière d'aide sociale (bourse, prêt, budget...) et sur tous les aspects de la vie quotidienne (→ p. 66).

Toute l'info sur votre intranet > **Santé social**

Aides du Crous

Le Crous propose différents dispositifs et aides financières (bourses, aides spécifiques...).

Toutes les infos sur crous-nantes.fr

Composer, prévoir, ajuster, classer ses charges...

Le site de l'Étudiant vous propose de réaliser une simulation de votre budget annuel en fonction de vos ressources et de vos dépenses.

L'Observatoire national de la vie étudiante édite chaque année un bilan des conditions de vie des étudiant-es et de leur rapport aux études. Disponible sur ove-national.education.fr/lenquete-conditions-de-vie-des-etudiants/

Travailler

Vous êtes à la recherche d'un emploi pour financer vos études ou vos vacances ?

Étudiant-es internationaux-ales ?

Attention, des conditions particulières peuvent s'appliquer.

L'université vous accompagne

Nantes Université vous accompagne dans votre recherche et vous propose plusieurs offres :

- **Career Center**, une plateforme web qui vous donne un accès privilégié à des offres de stage et d'emploi, des présentations d'entreprises partenaires, des vidéos métiers, des événements organisés par l'université, des ressources et articles conseils ainsi que des tchats vidéos live avec des recruteurs.

- **Travailler à l'université :** votre université vous propose aussi des emplois étudiants.

Plus d'informations sur le site de Nantes Université > [Travailler à l'université](#)

Autres ressources

- [Jobaviz.fr](https://jobaviz.fr) : la centrale du job étudiant des Crous.
- 1jeune1solution.gouv.fr : le site web du gouvernement vous propose des solutions pour préparer votre avenir : postuler à un job, un stage, participer à un événement...

Relais Infos Jeunes PDL (Pays de la Loire)

Plus d'infos sur :
infos-jeunes.fr/travailler

Le budget étudiant

Cotisation vie étudiante et de campus

CVEC à acquitter sur cvec.etudiant.gouv.fr

→ **100 €/an en 2023-2024** (à régler à l'inscription, exonération pour les boursiers-ères)

Inscription à l'université

- DUT, licence, licence pro → **170 €**
- Master → **243 €**
- Ingénieur → **601 €**
- Doctorat → **380 €**

Mutuelle complémentaire

→ de **5 € à 40 € par mois**

À noter : vous pouvez aussi être pris en charge via les mutuelles ou complémentaires santé de vos parents.

Logement (1^{er} mois + 1 mois de dépôt de garantie)

- Cité U' Crous (🏠) (chambre / studette / studio)
→ le premier mois → **de 340 € à 738 €**
→ les mois suivants → **de 165 € à 378 €**
- Résidence U' Crous (🏠) (T1 / T1 bis / T2)
→ le premier mois → **de 447 € à 985 €**
→ les mois suivants → **de 261 € à 556 €**
- Logement privé (moyenne)
→ le premier mois → **1000 €**
→ les mois suivants → **500 €**

Assurance logement

→ de **40 € à 65 €/an**

Resto U' et Cafet'

Repas complet à partir de 3,30 € / 1 € pour les étudiant-es boursiers-ères et les non boursiers-ères qui rencontrent des difficultés financières avérées (tarif étudiant 2023-2024)
→ **entre 35 € et 135 € par mois**
du lundi au vendredi

Transports

- **Tan pour Nantes**
(réduction avec la tarification solidaire selon votre quotient familial)
→ **238 €/an**
(formule illimitée annuelle -26 ans)
→ **36 €** (abonnement mensuel -26 ans)
- **Impulsyon pour la Roche-sur-Yon**
→ **17,80 €/mois** (abonnement mensuel -26 ans)
→ **140 € les 12 mois** (abonnement annuel -26 ans)
- **Stran pour Saint-Nazaire**
→ **23 €/mois soit 230 € l'année avec 2 mois gratuits** (abonnement étudiant-es et apprenti-es)

Divers

Mobile, consommables, sorties...
→ +/- **200 € par mois**

OFII

Validation du visa – titre de séjour
Sauf cas particulier, contacter la direction Europe et internationale (→ p. 16)
→ **75 €** (timbres fiscaux : première demande ou renouvellement pour un an ou renouvellement pluriannuel)

Attention !

Les étudiant-es non européen-nes (sauf Croatie) doivent avoir une carte de séjour en cours de validité ou un visa long séjour pour travailler en France dans la limite de 20 h par semaine (60% de la durée légale du travail en France).



Prendre soin

- 64 Le service de santé et les étudiant·es relais-santé
- 66 Un accueil dédié pour vos questions sociales
- 67 Votre sécurité sociale
- 68 Tout savoir pour prendre soin

Le service de santé et les étudiant·es relais-santé

Service de santé des étudiants (SSE)

Maison des services universitaires
110, bd Michelet à Nantes
Tram Ligne 2 – Morronnière
ou Michelet
accueil.sumpps@univ-nantes.fr
02 40 37 10 50 ou 02 40 37 10 69.

Et aussi des infirmeries de site à :

- La Fleuriaye
- La Roche-sur-Yon
- l'IUT de Saint-Nazaire.

Toute l'info sur votre intranet > Santé social

Pour prendre rendez-vous en ligne selon le motif :

univ-nantes.contactsante.fr/Rendezvous

Un service de santé spécialement pour vous

Le service de santé des étudiant·es vous accueille pour des consultations médicales de soins (médecine générale, gynécologie, nutrition, psychiatrie), votre visite bilan de santé préventif ou un accompagnement dédié au handicap avec la Mission Relais Handicap, des consultations de dépistage bucco-dentaire, des ateliers bien-être basés sur la sophrologie, la possibilité de se former aux premiers secours PSC1 ou en santé mentale, des entretiens avec des psychologues, des assistant·es de service social...

Vous pouvez aussi venir faire le point sur vos vaccinations et les mettre à jour le cas échéant.

Pour votre 1^{re} année à l'université, n'oubliez pas de faire votre bilan de santé prévention !

Des étudiant·es relais-santé pour vous accompagner

Toutes et tous formé·es par les professionnel·les du service de santé des étudiant·es (SSE), ils et elles se déplacent dans tous les campus à votre rencontre pour libérer la parole et faciliter les échanges grâce à des animations ludiques autour de l'hyper alcoolisation, les comportements à risque, la nutrition, le sommeil, la gestion du stress, la sexualité...

Vous aussi, vous pouvez devenir étudiant·e relais-santé (activité rémunérée).



Les étudiants relais-santé à la rentrée

Un accueil dédié pour vos questions sociales

Selon votre composante d'inscription,

vos interlocuteur-trices seront :

- soit au service de santé
02 40 37 10 99,
- soit au Crous
02 40 37 13 39.

Pour connaître votre interlocuteur-trice social-e, rendez-vous sur votre intranet > **Santé social**

Rdv sur votre intranet > **bienvenue - la boîte à outils**

Un service social pour accompagner tous vos besoins ou difficultés

Tout au long de vos études, des assistant-es de service social vous accueillent, en cas de difficulté administrative, personnelle ou familiale.

Ils ou elles vous informent sur vos différentes démarches de la vie quotidienne : bourse, logement, couverture santé, gestion budgétaire...

En cas de difficultés financières, ils ou elles peuvent vous aider à constituer des dossiers d'aides ponctuelles / annuelles en mobilisant des dispositifs de l'université, du CROUS ou des fondations et legs.

Pour les contacter et prendre un rendez-vous, merci de vous adresser au service de santé des étudiants.

Une page consacrée aux aides sociales dans votre espace Bienvenue

Difficultés financières et matérielles, santé, état psychologique, discriminations, initiatives solidaires et sociales, retrouvez sur votre intranet l'ensemble des aides sociales que vous pouvez mobiliser.

Un numéro de téléphone national pour obtenir des informations

Essentiellement dédié aux aides d'urgence, ce numéro, le 0806 000 278, est ouvert du lundi au vendredi de 9h à 17h, au prix d'un appel local non-surtaxé. Si vous êtes en situation de grande urgence, un conseiller vous renseigne.

Votre sécurité sociale

L'adhésion à une complémentaire santé est facultative. Elle vous permet d'être remboursé-e de vos frais de santé sur la base de 100%.

Sinon, 30 % *a minima* de vos dépenses santé resteront à votre charge et la facture en fin d'année peut s'élever à bien plus que le coût de votre adhésion. Vous pouvez, si vous le souhaitez, bénéficier de la complémentaire de votre parent ou regarder si les offres des autres complémentaires sont plus intéressantes pour vous. Si vous rencontrez des difficultés à souscrire à une complémentaire, vous pouvez contacter le service social (→ p. 66).

Attention!

N'oubliez pas de mettre à jour votre carte vitale au moins une fois par an (dans une pharmacie, au service de santé des étudiant-es, dans les caisses CPAM...).

Si vous vous inscrivez pour la première fois dans un établissement d'enseignement supérieur à la rentrée 2023-2024, et que vous êtes étudiant-e français-e, vous serez automatiquement affilié-e à un régime obligatoire d'assurance maladie pour le remboursement de vos frais de santé, généralement celui de vos parents ou tuteurs légaux, et ce quel que soit ce régime (général, agricole ou autre).

Quelle que soit votre situation, votre couverture de soin est assurée pendant toute la durée de l'année universitaire.

Vous n'avez aucune démarche à effectuer pour cette affiliation, mais vous devez activer votre propre compte sur [Ameli.fr](https://ameli.fr) et mettre à jour adresses, téléphone, RIB... pour recevoir vos propres remboursements.

Il est important que vos coordonnées personnelles soient à jour sur votre espace Ameli.fr ou votre espace web de votre caisse de sécurité sociale si autre que la CPAM (téléphone-mail-RIB).

Vous n'avez pas de cotisation spécifique de sécurité sociale à payer à votre inscription.

Retrouvez toutes les infos sur :

etudiant.gouv.fr

ou sur notre page web > **Sécurité sociale et Mutuelle complémentaire**

Étudiant-es internationaux-ales :

En France, l'adhésion à une couverture sociale de base est obligatoire.

Plus d'infos sur la procédure à suivre sur la page du site web de l'université > **Étudiants internationaux : Couverture sociale, santé et médecine** ou sur le site web etranger.ameli.fr

Tout savoir pour prendre soin

Le e.pass santé de la Région Pays de la Loire

Prenez soin de vous : prévention des addictions, contraception, dépistage, conseil pour l'alimentation, stress, tabac...

4 500 professionnel·les de santé, répartis sur tout le territoire régional, sont à votre écoute. À vous de choisir !

Avec le e.pass santé, il n'y a pas de sujet tabou, et beaucoup à gagner à parler avec un·e professionnel·le de santé. C'est anonyme et gratuit pour tous les jeunes de 15 à 19 ans habitant en Pays de la Loire, et sans limite d'âge pour les jeunes scolarisé·es en lycée, CFA ou MFR en Pays de la Loire.

Engagée pour une vie de campus inclusive et égalitaire, Nantes Université propose chaque année de nouveaux dispositifs favorables à l'égalité femmes-hommes et à la lutte contre les discriminations.

- Une cellule d'écoute et de signalement est accessible pour les victimes et témoins d'actes de violences sexistes et sexuelles, harcèlement, discriminations :

ecoute-signalement@univ-nantes.fr
ou 0800 711 260

- Des actions de prévention de la violence sous toutes ses formes (harcèlement, violence, lutte contre la haine et les discriminations anti-LGBTQIA+, lutte contre la haine sur internet...) sont organisées régulièrement sur les campus.
- Le service de santé de l'université propose aux étudiantes et étudiants des consultations gynécologie et santé sexuelle (→ p. 64).
- La Mission Relais Handicap de l'université accompagne les personnes en situations de handicap impactant la vie étudiante.
- Les associations étudiantes contribuent à l'intégration et à la prise de conscience citoyenne sur la diversité.
- En 2023-2024, Nantes Université renforcera ses dispositifs pour faciliter l'accès des étudiantes aux protections périodiques.

Nightline: un service d'écoute nocturne gratuit

Tous les soirs, de 21 h à 2 h 30, vous pouvez joindre de façon gratuite et confidentielle des étudiant·es bénévoles de l'association Nightline (02 52 60 11 12).

La campagne U-Unie contre le harcèlement

Si tu insistes
beaucoup
passionnément
à la folie
c'est du
harcèlement

Nantes
Université

Mon
orientation
sexuelle
n'est pas un
choix.
Ton
homophobie,
si.

Nantes
Université

Et si au lieu
de commenter
mes jambes
ma tenue
mon décolleté
vous
commentiez
mon travail ?

Nantes
Université

Lutte contre la précarité menstruelle

Depuis la rentrée 2021, des distributeurs de protections hygiéniques sont en place sur plusieurs campus et de nouveaux seront installés en 2023. Des actions régulières de sensibilisation sont proposées pour aborder le tabou des règles et la précarité menstruelle.





Se restaurer

72 Les bons plans pour manger
et se faire à manger

Les bons plans pour manger

À Nantes

Les Restos U' :

- Tertre • Lombarderie
- Ricordeau • Chantrerie
- Oniris Chantrerie
- La Fleuriaye • ENSA

Les Cafet's :

- INSPÉ • IUT La Fleuriaye
- Pôle Étudiant • Pharma
- Santé • Le P@tio • IUT de Nantes centre • Sciences
- Droit • Le Kiosque
- Polytech • Stéphane Hessel, Crous(S)pace' Tertre • Inspirations

À Saint-Nazaire

Le Resto U' et la Cafet' :

- Heinlex

À La Roche-sur-Yon :

Le Resto U' :

- La Courtaisière

La Cafet' :

- IUT de la Roche-sur-Yon

Les Restos U'

C'est le meilleur rapport qualité-prix : repas complet à partir de 3,30 € / 1 € pour les étudiant-es boursiers-ères et les non boursiers-ères qui rencontrent des difficultés financières avérées (tarif étudiant 2023-2024). Il existe également sur les lieux d'études des Cafets' ouvertes la journée et qui offrent des prestations rapides et variées, à payer avec votre carte izly (→ p. 12).

Pour plus d'informations sur les Restos U' et Cafets' (menus, accès, horaires...) consultez le site du Crous sur crous-nantes.fr. Ouverts du lundi au vendredi, certains lieux de restauration ferment pendant les vacances.

Les circuits solidaires

Les associations pour le maintien d'une agriculture paysanne

Ces associations sont destinées à favoriser l'agriculture paysanne et biologique en créant un lien direct entre paysans locaux et consommateurs.

- Plusieurs AMAP sur les campus : Tertre (Droit, FLCE) : Les petits pieds, Lombarderie : GREEN, Santé : ANOPHELE, STAPS : AE STAPS, CUD La Roche-sur-Yon, BDE Polytech Saint-Nazaire

Les épiceries solidaires

Ces épiceries sont un coup de pouce, une aide ponctuelle permettant à un public en difficulté économique de réaliser ses courses en proposant des denrées de qualité. Aujourd'hui, la SurpreNantes épicerie est installée sur le Campus Tertre et Ma'Yonnaise épicerie sur le campus yonnais.

Les marchés

Lieux de rencontre et d'approvisionnement à moindre coût, trouvez un marché diversifié et abordable à :

- Nantes
- Saint-Nazaire
- La Roche-sur-Yon

Et se faire à manger

Apprendre à cuisiner

Le service de santé des étudiant-es (SSE) de l'université organise des ateliers cuisine et nutrition en collaboration avec l'association « Du pain sur la Planche ».

Gastronomes en herbe ou simples curieux-ses, participez à ces ateliers cuisine et nutrition organisés pour vous sur votre campus !

Se faire plaisir !

Envie de se faire plaisir ? Le site internet Les Tables de Nantes, avec son interface amusante et intuitive, vous permet de trouver facilement une table en fonction de vos envies.

Lutter contre le gaspillage alimentaire

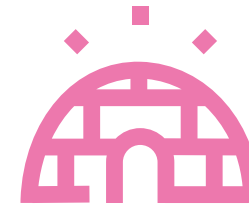
Dans une démarche citoyenne et écologique, plusieurs applications permettent de lutter contre le gaspillage alimentaire : **Too Good To Go** (les commerçants de votre ville proposent leurs invendus du jour à des prix très attractifs), **Frigo Magic** (recettes simples et économiques à partir des ingrédients du frigo), **Sauve ton bio** et l'association **TK Nantes** (distributions gratuites alimentaires).

Il existe également de nombreuses épiceries en « vrac » qui permettent de lutter contre le gaspillage et la consommation d'emballages comme les plastiques, les sachets en papier, boîtes de conserve...

- **Vrac à Nantes** : est une cartographie des points de vente en vrac dans la région nantaise. Il devient simple de trouver un commerce près de chez vous, qui limite les emballages.
- **Chez la voisine** : L'épicerie à découvrir, avec une ancienne étudiante de l'université aux commandes !
- 40 place Jean Macé, 44100 Nantes
- **À La Roche-sur-Yon** : Le Coliglou, Chez Pascal...
- **À Saint-Nazaire** : Day by day, Les secrets de la nature...

Salle de pause à La Roche-sur-Yon





Se loger

Les bons plans pour se loger

Découvrez tous les types de logements possibles

Plus d'infos et de dispositifs :

- fac-habitat.com/fr
- espacil-habitat.fr/devenir-locataire/etudiants/residences-etudiantes
- estudines.com/residence-logement-etudiant-nantes-10
- nexity-studea.com/locations-etudiantes/nantes
- smerra.fr
- univeacampus.fr
- crous.fr

- **Les logements du CROUS** : pour faire une demande, ou tout simplement en savoir plus, rdv sur le site du CROUS. Si vous étudiez à La Roche-sur-Yon, plus d'informations sur : polelsy.univ-nantes.fr/vivre-sur-le-campus/logements
- **Les résidences privées** : il existe sur Nantes de nombreuses résidences universitaires privées. Vous pouvez consulter l'offre en ligne sur le site adele : adele.org, ou sur le site mapiaule.com et contacter les diverses résidences.
- **La colocation** : bon nombre d'étudiant-es font souvent le choix de la colocation. La colocation permet notamment de partager les frais de vie (loyer, courses, factures électriques...). **Attention**, les différent-es colocataires peuvent signer un bail solidaire, ce qui peut signifier que si l'un ou l'une des colocataires décide de partir, le-la propriétaire se retournera vers les autres locataires pour payer sa part du loyer. Vous pouvez notamment consulter le site La carte des colocs : lacartedescolocs.fr, conçu par des colocs pour des colocs.
- **Les agences immobilières** : il existe un grand nombre d'agences immobilières qui pourront vous accompagner dans la recherche de votre bien. Attention à ne pas vous faire surprendre par le coût élevé des honoraires et un premier mois qui peut être un peu « salé » : caution, loyer et honoraires.



Plus d'infos :

- infos-jeunes.fr/se-loger
 - **Location ou colocation** : ouestfrance-immo.com leboncoin.fr
 - **Site du CROUS dédié au logement pour les annonces de particuliers** : lokaviz.fr
- Et aussi des bons plans pour trouver une coloc, un logement en résidence étudiante, chez un particulier...**
studapart.com

Plus d'infos :

- **ADELIS** : adelis.asso.fr/nos-activites/habitat/habitat-jeunes-atlantique
- **Edit de Nantes** : edit-nantes.fr

• **Les particuliers** : pour trouver l'appartement de vos rêves, vous pouvez aussi vous adresser à un particulier. Certains sites ou plateformes d'annonces référencent uniquement les offres de particuliers. N'hésitez pas aussi à consulter le forum de l'université à la recherche de la perle rare.

• **Les logements HLM** : pour toute demande de logement social, vous devez vous adresser à la Ville de Nantes qui dispose d'un parc d'environ 32 000 logements sociaux. Pour en savoir plus, rdv sur le site de la Ville de Nantes : metropole.nantes.fr, ou d'Oryon pour la Roche-sur-Yon : oryon.fr, ou de Silène à Saint-Nazaire : silene-habitat.com. Des associations peuvent vous accompagner dans la recherche de logement social, c'est le cas d'Édit de Nantes Habitat Jeune.

• **Les foyers** : il existe dans toutes les villes des foyers de jeunes travailleurs-euses qui proposent des logements sociaux à bas prix. Les FJT s'adressent en priorité aux personnes de moins de 30 ans au démarrage de la vie professionnelle (apprenti-es, stagiaires, salarié-es) mais des étudiant-es peuvent y être accueilli-es par dérogation. Pour en savoir plus, rdv sur le site de la Ville de Nantes.

• **Les associations** : « Le Temps pour Toit » est une association qui propose de l'habitat partagé intergénérationnel et solidaire. Il s'agit pour une personne dite « hôte-hébergeur » de mettre une chambre à la disposition d'une autre personne dite « hébergée » dans le cadre d'un échange « de temps » et de convivialité contre « un toit ». letempspourtoit.fr

AFEV - Dispositif Kaps : les Kaps permettent à des jeunes de vivre en colocation et de s'engager avec les habitant-es dans des quartiers, en menant tout au long de l'année des actions de solidarité.

afev.org/kolocation-a-projets-solidaires-kaps-quand-logement-se-conjugué-avec-engagement-solidaire

Les bons plans pour se loger



Les aides financières

Vous pouvez prétendre à différentes aides pour votre logement :

- **L'APL de la Caisse d'allocations familiales**, pour vous aider à régler une part de votre loyer.
- **VISALE** d'Action logement est le dispositif qui remplace la Caution locative étudiante (Clé) du Crous. Cette aide est une caution gratuite mise en place pour accompagner le ou la locataire et faciliter la constitution du dossier locatif. Elle est accessible à tous les jeunes de moins de 30 ans, sa demande se fait exclusivement en ligne de manière totalement dématérialisée et doit se faire avant la signature du bail. Cette caution est valable sur une durée de 36 mois à partir de la signature du bail.
- **Le Chèque énergie** délivré par l'État. Pour savoir si vous êtes éligible, rendez-vous sur le site du Chèque énergie.

Équipez-vous à petit prix

Pour éviter de se ruiner dès vos premiers mois d'emménagement sur Nantes, il existe des solutions moins onéreuses :

- Les vide-greniers sur Nantes et alentours, en Vendée, ou près de Saint-Nazaire.
- Emmaüs, l'Écocyclerie yonnaise, Au bonheur des bennes à Saint-Nazaire, ou les ateliers de récup' et Repair café... pour retaper vos vélos, pour apprendre à bricoler et à réparer votre grille-pain qui semblait avoir rendu l'âme.
- Les associations étudiantes : Students' Shop (boutique solidaire) et Vélocampus.



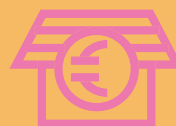
Pensez à tout!

Au moment de vous installer dans votre nouveau logement, il y a quelques démarches à ne pas oublier :



Étape 1

- Signer le contrat de location et faire l'état des lieux d'entrée : soyez vigilant·es dans la relecture des documents que vous signez pour bien comprendre les termes du contrat, et lors de l'état des lieux, soyez très attentif·ves à l'état du bien pour plus de sérénité lors de votre état des lieux de sortie.



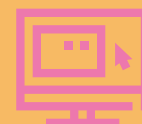
Étape 2

- Verser au propriétaire ou à l'agence locative un dépôt de garantie ou une « caution ».



Étape 3

- Penser à souscrire une « assurance habitation » et des abonnements pour l'électricité, le gaz et l'eau.

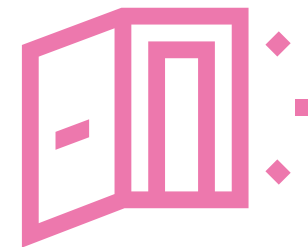


Étape 4

- Vous abonner à Internet et/ou téléphone.

Attention!

Pour toutes infos juridiques et/ou litige avec le propriétaire, prendre rendez-vous auprès de l'ADIL 44 ou 85 : adil44.fr/ ou adil85.org/



Sortir

-
- 82 Le Pôle étudiant

 - 84 Les festivals de cinéma

 - 85 Le théâtre universitaire

 - 86 Jouer les touristes

Le Pôle étudiant

Retrouvez l'actualité du Pôle sur :

 facebook.com/nantesuniv

 [#poleetudiantnantes](https://www.instagram.com/poleetudiantnantes)

Comment accéder au Pôle étudiant ?

Campus Tertre
Tram ligne 2 - arrêt Facultés
Bus lignes 25 et 83 - arrêt Fac de Droit

Le Pôle étudiant

Concerts, expositions, débats, projections, représentations théâtrales... le Pôle étudiant est le lieu de vie associative et culturelle par excellence de l'université!

Et il y a même une Cafet' si vous avez un petit creux...

L'Agenda et l'infolettre de l'université

Tous les événements à venir (conférences, concerts, séances de cinéma, spectacles, colloques, rencontres...) sont dans l'agenda, disponibles sur :

u-news.univ-nantes.fr/servlet/agenda

Tous les quinze jours, recevez par mail votre infolettre étudiante, avec quelques événements du mois en cours.

Ces artistes ont joué au Pôle étudiant :

• Clipping • Container & Will Guthrie • Dame Area • Eloi • Fulu Miziki • Dreya Mac • Duma • Nazar • Gabber Modus Operandi • Meridian Brothers • Ascendant Vierge...



Les festivals de cinéma

Bon plan!

Étudiant-e, vous êtes invité-es à découvrir le cinéma d'ailleurs grâce au Tarif Super Offert = 0€!*

Valable pour le cycle de festivals Univerciné et pour le Festival du cinéma espagnol de Nantes.

* Dans la limite des places disponibles obtenues via la CVEC.

À Nantes, le cinéma vous fait voyager! Tout au long de l'année, les nombreux festivals de cinéma international vous invitent à découvrir des films d'ailleurs sur grand écran. À vos agendas!

Univerciné

Le cycle de festivals Univerciné est une saison cinématographique unique en France, répartie en 4 temps sur l'année universitaire :

- Univerciné Allemand : novembre 2023
- Univerciné Britannique : décembre 2023
- Univerciné « À l'Est » : février 2024
- Univerciné Italien : mars 2024

univerciné-nantes.org

Festival du cinéma espagnol

Depuis 30 ans, le Festival du cinéma espagnol de Nantes est devenu le rendez-vous majeur du cinéma espagnol en France. Pendant une semaine, découvrez des films et des documentaires inédits, participez à des rencontres-débats, le tout en présence de figures du cinéma espagnol!

Rendez-vous en mars 2024 pour la 33^e édition du Festival du cinéma espagnol de Nantes!

cinespagnol-nantes.com



Univerciné italien 22
© Jean-Gabriel Aubert et Jean-Christophe Guary

Le théâtre universitaire

Bon plan!

• Étudiant-es, vous êtes invité-es au TU-Nantes, profitez du Tarif Super Offert = 0€ pour tous les spectacles de la saison 2023-2024!*

* Dans la limite des places disponibles obtenues via la CVEC.

Comment accéder au TU ?

Sur le campus Tertre de Nantes Université TU-Nantes

Chemin de la Censive du Tertre
44300 Nantes
Tram ligne 2 - arrêt Facultés

L'actu du TU sur:

tunantes.fr

Chaque saison, le TU-Nantes - scène jeune création et arts vivants, implanté au cœur du campus universitaire du Tertre, propose une programmation mêlant théâtre et danse, professionnelle et de grande qualité artistique.

Lieu de formation et de découverte des pratiques artistiques, il accueille aussi plusieurs ateliers et stages de théâtre et de danse proposés aux étudiant-es et personnels de l'université.

Un lieu de vie + un café-cantine

Le TU, c'est aussi un espace pour boire un verre, se restaurer, échanger et se distraire, avant ou après le spectacle. Un lieu d'échanges où se croisent spectateur-rices, comédien-nes, danseur-ses, metteur-ses en scène, technicien-nes, étudiant-es, chercheur-ses...

Ouvert du lundi au vendredi de 12h à 17h et à partir de 19h les soirs de spectacles.

© Crédit: Maud Levavasseur



Jouer les touristes

Plus d'infos :

epassjeunes-paysdelaloire.fr

Inscrivez-vous sur :

pass.culture.fr



Bénéficiaire des Pass culture

• E.pass culture et sport

Pour 8 €, accédez à plus de 130 € d'avantages valables pour des séances de cinéma, des concerts, des livres, des spectacles, des événements sportifs, etc., grâce au e.pass culture et sport proposé par la Région Pays de la Loire.

Valable pour tous les jeunes de 15 à 19 ans habitant en Pays de la Loire.

• Pass Culture

Application gratuite pour les jeunes de 18 ans résidant en France, sur laquelle vous disposez de 300 € pendant 24 mois pour des sorties ou des biens culturels : places de théâtre, cinéma, concerts, cours et ateliers, livres, instruments de musique...

Vous êtes dans l'année de vos 18 ans et vous résidez en France depuis au moins un an ?

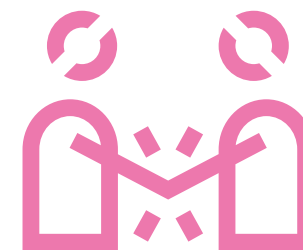
De quoi profiter pleinement de votre vie étudiante !

Le voyage à Nantes

Sortez de votre appartement, prenez bus, tram, train et partez à la découverte des paysages qui vous entourent. La mer est à deux pas, la Loire se longe à vélo, le voyage à Nantes vous fait perdre le fil et les châteaux de la Loire sont à portée de main.

Soyez curieux-ses !





S'engager

90 Être étudiant·e, être citoyen·ne

95 La Fondation

Être étudiant·e, être citoyen·ne

Plus d'informations sur univ-nantes.fr/sepanouir-sur-les-campus/vie-associative-et-engagement/elections

Les élections étudiantes

Les élections universitaires sont un **vrai moment d'apprentissage de la démocratie**. En élisant vos représentant·es dans les différentes instances de l'université, vous choisissez celles et ceux qui seront vos relais privilégiés avec l'établissement.

Les élu·es étudiant·es vous **représentent sur tous les niveaux** :

- 5 sièges au conseil d'administration
- 18 sièges en conseil académique
- 4 sièges par pôle
- et des sièges dans les composantes

Contactez votre élu

N'hésitez pas à prendre contact avec vos représentant·es au sein de l'université.



Néfis Djelassi

Vice-président étudiant

vp-etudiant@univ-nantes.fr

Se porter candidat·e

Vous pouvez devenir acteur·rice de l'université en participant aux instances chargées de la gérer.

Les élu·es étudiant·es bénéficient d'un statut particulier qui leur permet de poursuivre leurs études tout en s'investissant dans leur mandat.



PRÉCARITÉ MENSTRUELLE

ON VOUS ACCOMPAGNE TOUS ET TOUTES



DEPUIS 2021, PLUS DE **20** DISTRIBUTEURS INSTALLÉS SUR VOS CAMPUS ET PRÈS DE **165000** PROTECTIONS BIO MISSES À DISPOSITION

univ-nantes.fr

Être étudiant·e, être citoyen·ne

Vie associative et engagement

L'engagement étudiant fait partie intégrante de l'expérience étudiante. Il contribue à la construction individuelle, l'intégration, la prise de conscience citoyenne et l'expérimentation en condition réelle de la conduite de projets.

Sport, citoyenneté, solidarité, culture... Le tissu associatif étudiant est riche ! Notre établissement engage de nombreux moyens pour le cultiver : conseils méthodologiques, suivi de projets, soutien logistique et matériel, aides financières...

Plus d'infos sur l'annuaire des associations étudiantes :

univ-nantes.fr/sepanouir-sur-les-campus/vie-associative-et-engagement/lannuaire-des-associations

Pour vous accompagner dans votre démarche projets, l'équipe vie étudiante est à votre écoute, contactez-nous :
dve@univ-nantes.fr

Développement durable

Nantes Université est engagée sur les questions de responsabilité sociétale et porte une attention accrue à l'impact de ses décisions et activités sur la société et sur son territoire.

Sa démarche développement durable est mise en œuvre à tous les niveaux de l'établissement, dans le respect des cadres de références nationaux (le Plan vert inscrit dans la loi Grenelle 1) et internationaux (les objectifs de développement durable établis par les Nations Unies).

En 2023, Nantes Université maintient sa place dans le TOP 10 des établissements français d'enseignement supérieur les plus engagés sur les questions d'impact social et économique selon le classement international *THE University Impact Rankings*.ww

Une question, un projet ?

Contactez-nous :

mte@univ-nantes.fr

Plus d'infos sur :

univ-nantes.fr/developpement-durable

À noter !

• Les ateliers développement durable et responsabilité sociale proposés par la MTE univ-nantes.fr/decouvrir-luniversite/vision-strategie-et-grands-projets/les-ateliers-de-sensibilisation-au-developpement-durable

Une idée de projet ayant un impact positif sur le campus et vous souhaitez être accompagné·e dans son développement ? Le Lab Citoyen est là pour vous aider !

Plus d'infos :

univ-nantes.fr/decouvrir-luniversite/vision-strategie-et-grands-projets/lab-citoyen

Pensez Zéro déchets !

Nous vous remercions de trier vos déchets selon le système de recyclage en place dans votre bâtiment. Renseignez-vous auprès de l'accueil de votre bâtiment.

Dans la mesure du possible, privilégiez les contenants réutilisables pour vos repas du midi et les gourdes plutôt que les bouteilles d'eau jetables.

Nous vous encourageons à utiliser les collecteurs de gobelets et/ou de canettes près des distributeurs lorsqu'ils sont présents.

Les écogestes

Vous pouvez participer à cet effort collectif en adoptant des écogestes simples et pleins de bon sens.

Découvrez les engagements développement durable de Nantes Université sur la page univ-nantes.fr/developpement-durable/

De nombreuses associations étudiantes sont engagées pour les transitions, contactez-les !



Fermez les fenêtres d'une pièce lorsque vous sortez de celle-ci et refermez les portes d'entrée des halls des bâtiments, particulièrement en hiver.



Enregistrez les sites web consultés fréquemment dans vos favoris (cela divise par 4 les émissions de gaz à effet de serre générées par la sollicitation des serveurs des moteurs de recherche en ligne).



Signaler les dysfonctionnements observés, à l'accueil de votre bâtiment (fuite d'eau, problème de chauffage, lumières restées allumées, poubelles pleines...).



Dans la mesure du possible, **montez les escaliers** et évitez de prendre l'ascenseur.



Éteignez les lumières d'une pièce lorsque vous sortez en dernier-e de celle-ci, peu importe le temps de l'absence.

Événement GRÜN - #MoinsDeWattsALaFac





S'engager

La Fondation



Suivez les actualités
de la Fondation
sur les comptes :



Contact :
Fondation de Nantes Université
Bâtiment des Ateliers
et Chantiers de Nantes
02 72 64 88 92
fondation@univ-nantes.fr

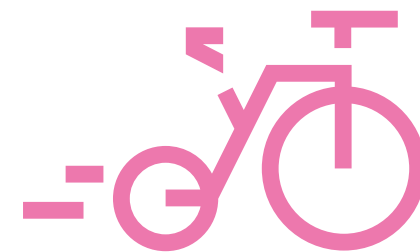
La Fondation

Au service de l'intérêt général et forte de son identité universitaire, la Fondation porte les valeurs de Nantes Université auprès des parties prenantes de la société et du territoire.

Elle initie et accompagne des projets interdisciplinaires qui démontrent un fort impact positif pour la société. Ces projets à dimension prospective garantissent un regard critique dans leur déploiement.

La Fondation prend appui et met en valeur un vivier de compétences et de talents universitaires en innovation, recherche et formation, pour les mettre au service de la société, des entreprises et des territoires.

En répondant aux nouveaux enjeux de mécènes qui veulent mieux contribuer à la société, en mobilisant tous les acteurs de Nantes Université, elle développe les ressources financières de l'établissement au profit de la réussite de ses étudiant-es et de ses campus.



Se déplacer

98 Comment venir sur votre campus ?

Comment venir sur votre campus ?

À Nantes

• **Tan**, le réseau de transports en commun de Nantes Métropole, bus, trams, navibus (transport fluvial), busways et navette aéroport.

tan.fr

Pour éviter une attente trop longue en guichet à la rentrée, la Tan propose une souscription en ligne avec des tarifs dédiés aux - de 18 ans, - de 26 ans, 26 ans et plus.

eservices.nantesmetropole.fr

Bon à savoir

• La Tan propose le service **Covoit'TAN**, un service de covoiturage inclus dans l'abonnement !

• **Bicloo**, les vélos en libre-service et location longue durée de Nantes Métropole.

bicloo.nantesmetropole.fr

• **Vélocampus**, prêt de vélos aux étudiant-es.

velocampus.net

• **Géovélo**, l'application de guidage pour les cyclistes. Calculez des itinéraires vélo sécurisés, quotidiens, rapides ou touristiques selon plusieurs critères (le plus sûr, le plus facile...).

geovelo.fr

• **Marguerite**, les voitures en libre-service à Nantes.

imarquerite.com

• **Ouestgo**, service de covoiturage gratuit.

ouestgo.fr

• Vous pouvez aussi télécharger si vous le souhaitez l'application **Nantes dans ma poche**, pour connaître notamment les horaires en temps réel de votre tram, bus :

metropole.nantes.fr/nantes-dans-ma-poche

Bon à savoir

• La tarification solidaire de Nantes Métropole pour les étudiant-es à faible revenu.

eservices.nantesmetropole.fr

> [Transport en commun](#)

En Loire-Atlantique

• **Aléop**, le réseau de transport de Loire-Atlantique, 45 lignes régulières desservant les communes du département en car et en train.

aleop.paysdelaloire.fr

En Pays de la Loire

• **Destineo**, votre itinéraire en Pays de la Loire en un clic.

destineo.fr

• **Aléop**, le réseau de transports en commun de la région (Trains TER Pays de la Loire, Cars, transports à la demande...).

aleop.paysdelaloire.fr

Attention!

À partir de septembre 2023, la Tan change de nom et devient **Naolib** !

À Nantes Université

• Vous trouverez des espaces de stationnement pour les vélos sur tous les campus.

• Les parkings sur les plans détaillés des campus.

univ-nantes.fr/plans-des-campus

Attention!

La voiture n'est pas le meilleur moyen pour vous déplacer sur les campus.

Privilégiez les transports en commun, le vélo, la marche ou encore la trottinette !

À Saint-Nazaire

• **Stran**, le réseau de transports en commun de l'agglomération nazairienne.

stran.fr

• **Vélycéo**, un service public de location de vélo créé par la CARENE et exploité par la STRAN. Il permet aux étudiant-es de louer un vélo le temps d'un après-midi ou à l'année. Vélo électrique ou classique, à prix préférentiel.

velyceo.com

À La Roche-sur-Yon

• **Impulsyon**, le réseau de transports en commun de La Roche-sur-Yon.

impulsyon.fr

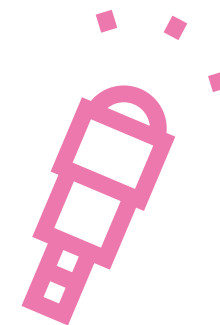
• **La Maison du vélo**, propose un service de location de vélo.

centrevelo.com

• **Application Mobilisy** de l'agglomération de La Roche-sur-Yon (trafic et itinéraires sur le réseau en temps réel).

larochesuryon.fr/actualites/detail/actualites/facilitez-vos-deplacements-avec-mobilisy/

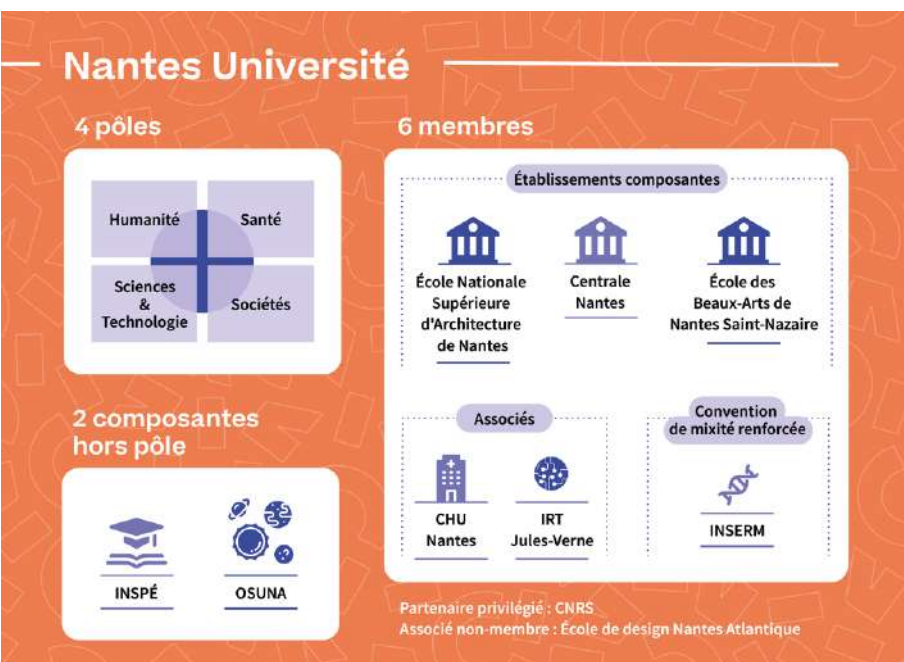


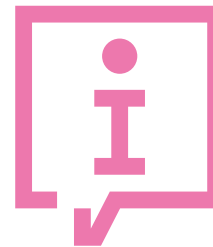


Découvrir

Fonctionnement de Nantes Université

Nantes Université propose un modèle d'université unique en France qui unit les forces des acteurs de l'enseignement supérieur, de la recherche et de l'innovation sur le territoire nantais: Université de Nantes, Centrale Nantes, CHU de Nantes, Inserm, École des Beaux-arts Nantes Saint-Nazaire, École d'Architecture de Nantes et IRT Jules Verne.





S'informer

106 Les contacts utiles

112 Le glossaire

Les contacts utiles

Pour trouver le bon correspondant, voici les contacts utiles

Votre service de scolarité
Retrouvez les contacts de vos scolarités sur votre *intranet > Scolarité, inscription, calendrier*

– Pôle Humanités

Langues et cultures étrangères

Chemin de la Censive du Tertre
BP 81 227
44 312 Nantes CEDEX 3
02 53 52 27 00
flce.univ-nantes.fr

Lettres et langages

Chemin de la Censive du Tertre
Bâtiment Censive
BP 81 227
44 312 Nantes CEDEX 3
02 53 52 22 02
lettreslangages.univ-nantes.fr

Institut de géographie et aménagement régional (IGARUN)

Chemin de la Censive du Tertre
BP 81 227
44 312 Nantes CEDEX 3
02 53 48 75 52 (matin)
02 53 48 75 12 (après-midi)
igarun.univ-nantes.fr

Histoire, histoire de l'art et archéologie

Chemin de la Censive du Tertre
Bâtiment Tertre
BP 81 227
44 312 Nantes CEDEX 3
02 53 52 25 51
histoire.univ-nantes.fr

Psychologie

Chemin de la Censive du Tertre
Bâtiment Tertre
BP 81 227
44 312 Nantes CEDEX 3
02 53 52 26 49
psychologie.univ-nantes.fr

– Pôle Sociétés

Droit et sciences politiques

Chemin de la Censive du Tertre
BP 81 307
44 313 Nantes CEDEX 3
02 40 14 15 15
droit.univ-nantes.fr

IAE Nantes-Économie & management

Bâtiment Erdre
Chemin de la Censive du Tertre
BP 52 231
44 322 Nantes CEDEX 3
02 40 14 17 17

Bâtiment Petit-Port
Chemin de la Censive du Tertre
BP 62 232
44 322 Nantes CEDEX 3
02 76 64 18 00
iae.univ-nantes.fr

Institut de préparation à l'administration générale (IPAG)

Chemin de la Censive du Tertre
BP 81 307
44 313 Nantes CEDEX 3
02 40 14 16 11 / 16 10
ipag.univ-nantes.fr

Sociologie

Chemin de la Censive du Tertre
Bâtiment Tertre
BP 81 227
44 312 Nantes CEDEX 3
02 53 48 77 55
sociologie.univ-nantes.fr

– Pôle Santé

Médecine et techniques médicales

1 rue Gaston Veil
44 035 Nantes CEDEX 1
02 40 41 28 28
medecine.univ-nantes.fr

Odontologie

1 place Alexis Ricordeau
BP 84 215
44 042 Nantes CEDEX 1
02 40 41 29 21
odontologie.univ-nantes.fr

Sciences pharmaceutiques et biologiques

9 rue Bias
BP 61 112
44 035 Nantes CEDEX 1
02 53 48 41 00
pharmacie.univ-nantes.fr

Sciences et techniques des activités physiques et sportives (STAPS)

25 bis boulevard Guy Mollet
BP 72 206
44 322 Nantes CEDEX 3
02 51 83 72 00
staps.univ-nantes.fr

Les contacts utiles

– Pôle Sciences et technologies

Sciences et techniques

2 rue de la Houssinière
BP 92 208
44 322 Nantes CEDEX 3
02 51 12 52 12
sciences-techniques.univ-nantes.fr

IUT de Nantes

Site de la Fleuriaye
2 avenue du Pr Jean Rouxel
BP 539
44 475 Carquefou CEDEX
02 28 09 20 00

Site du centre-ville
3 rue Maréchal Joffre
BP 34 103
44 041 Nantes CEDEX 1
02 40 30 60 90
iutnantes.univ-nantes.fr

IUT de Saint-Nazaire

58 rue Michel Ange - BP 420
44 606 Saint-Nazaire CEDEX
02 40 17 81 59
iut-sn.univ-nantes.fr

IUT de La Roche-sur-Yon

18 boulevard Gaston Defferre
cs 50 020
85 035 La Roche-sur-Yon CEDEX
02 51 47 40 14
iutlaroche.univ-nantes.fr

Polytech Nantes

École d'ingénieurs
de Nantes Université

Site de la Chantrerie
Rue Christian Pauc
CS 50 609
44 306 Nantes CEDEX 3
02 40 68 32 00

Site de Gavy
Gavy Océanis
CS 70 152
44 603 Saint-Nazaire CEDEX
02 49 14 22 00
polytech.univ-nantes.fr

Site de la Courtaisière
18 boulevard Gaston Defferre
85 035 La Roche-sur-Yon CEDEX
02 53 80 41 00
polytech.univ-nantes.fr

– Institut national supérieur du professorat et de l'éducation (Inspé)

23 rue Recteur Schmitt
BP 92 235
44 322 NANTES CEDEX 3
02 53 59 23 00
inspe.univ-nantes.fr

– Pôle universitaire de Saint-Nazaire

Site de Gavy
Boulevard de l'université
BP 152
44 603 Saint-Nazaire CEDEX
02 49 14 22 00
polesn.univ-nantes.fr

– Pôle universitaire de La Roche-sur-Yon

Pôle universitaire yonnais
221 rue Hubert Cailler
CS 50 020
85 035 La Roche-sur-Yon
02 53 80 41 00
polelrsy.univ-nantes.fr

– Bibliothèques universitaires

BU Droit

Chemin de la Censive du Tertre
BP 12 236
44 322 Nantes CEDEX 3
02 53 52 25 00
bu-droit-contact@univ-nantes.fr

BU Lettres

Chemin de la Censive du Tertre
BP 32 211
44 322 Nantes CEDEX 3
02 53 52 24 00
bu-lettres-contact@univ-nantes.fr

BU Santé

9 rue Bias
BP 61 112
44 011 Nantes CEDEX 1
02 53 48 47 00
bu-sante-contact@univ-nantes.fr

BU Sciences

Site Lombarderie
2 rue de la Houssinière
BP 82 207
44 322 Nantes CEDEX 3
02 51 12 52 20
bu-sciences-contact@univ-nantes.fr

BU Technologies

Site Chantrerie
Rue Christian Pauc
BP 70 611
44 306 Nantes
02 51 85 74 42/43
bu-technologies-contact@univ-nantes.fr

BU Saint-Nazaire

(Bibliothèque Étienne Garnier)
Campus de Gavy Océanis
Boulevard de l'Université
CS 70 152
44 603 Saint-Nazaire CEDEX
02 49 14 22 50
bu-saintnazaire-contact@univ-nantes.fr

BU La Roche-sur-Yon

Pôle universitaire yonnais
221 rue Hubert Cailler
CS 50 020
85 035 La Roche-sur-Yon CEDEX
02 53 80 41 34
bu-larochesuryon-contact@univ-nantes.fr

Bibliothèques associées et partenaires

univ-nantes.fr/BU > Bibliothèques associées et partenaires
bu-sante-contact@univ-nantes.fr

– CFA Formasup Pays de la Loire (Centre de formation des apprentis)

Bâtiment « Ateliers et chantiers de Nantes »
2 bis bd Léon Bureau
44 200 NANTES
02 72 64 88 70
cfainteruniversites.com

– Université permanente

Bâtiment « Ateliers et chantiers de Nantes »
2 bis bd Léon Bureau
Bureau 206
44 200 NANTES
02 72 64 88 64
univ-perm@univ-nantes.fr
up.univ-nantes.fr

Les contacts utiles

– Les services de Nantes Université

Direction de la culture et des initiatives (DCI)

Pôle étudiant
Chemin de la Censive du Tertre
BP 41 214
44 312 Nantes CEDEX 3
02 53 52 28 31
culture@univ-nantes.fr

Service partenariats, innovation, Entrepreneuriat (SPIE)

1 Quai de Tourville
BP 13 522
44 035 Nantes CEDEX 1
02 72 64 88 45
entrepreneuriat@univ-nantes.fr

Service universitaire d'information et d'orientation (SUIO)

Maison des services
110 bd Michelet - BP 42 212
44 322 Nantes CEDEX 3
02 40 37 10 00
suio@univ-nantes.fr

Direction Europe et international (DEI)

Adresse postale à la Présidence
Bureaux : Maison des échanges internationaux et de la francophonie (MEIF)
15 Chaussée de la Madeleine
BP 13 522
44 035 Nantes CEDEX 1
33 253 462 162
international@univ-nantes.fr

Mission pour la transition écologique

1 Quai de Tourville
BP 13 522
44 035 Nantes CEDEX 1
02 53 48 73 71
mte@univ-nantes.fr

Service universitaire des langues & centre de ressources en langues (SUL & CRL)

Chemin de la Censive du Tertre
Bâtiment 3 - 3^e étage
BP 81 227
44 312 Nantes CEDEX 3
servicelangues@univ-nantes.fr

Mission Relais Handicap

Maison des services
110 bd Michelet - BP 42 212
44 322 Nantes CEDEX 3
02 40 37 10 35
relais.handicap@univ-nantes.fr

Service de la vie étudiante

Pôle étudiant
Chemin de la Censive du Tertre
BP 41 214
44 312 Nantes CEDEX 3
02 72 64 04 40

Service de santé des étudiants (SSE)

Maison des services
110 bd Michelet - BP 32 238
44 322 Nantes CEDEX 3
02 40 37 10 50 / 10 69
sumpps@univ-nantes.fr

Sport (SUAPS)

3 boulevard Guy Mollet
44 300 Nantes
02 40 99 84 48 ou 02 40 99 84 68
suaps@univ-nantes.fr



Le glossaire

BU

Bibliothèque universitaire.
6 BU réparties sur 7 sites :

- BU Droit
- BU Lettres
- BU Santé
- BU Sciences
- BU Technologies
- BU La Roche-sur-Yon
- BU Saint-Nazaire

BUT

Bachelor universitaire
de technologie

CM

Cours magistral

DSE

Dossier social étudiant

Composantes

Les UFR, facultés, instituts
et écoles sont les composantes
de Nantes Université.

Crédits/ECTS

Le système de crédits offre une
unité de validation lisible dans
les pays de l'espace européen de
l'enseignement supérieur. C'est
en quelque sorte une « monnaie
d'échange commune ». Chaque
unité d'enseignement (UE)
validée donne lieu à l'obtention
d'un certain nombre de crédits,
sur la base de 30 crédits
maximum par semestre.

Les crédits acquis sont
définitivement capitalisables.

Ils sont transférables (sous
réserve d'acceptation par l'équipe
pédagogique) en France
et en Europe, c'est-à-dire qu'ils
permettent à l'étudiant-e
de faire reconnaître le parcours
déjà réalisé et de poursuivre
son cursus dans un autre
établissement sans recommencer
l'intégralité du parcours.

CRL

Centre de ressources en langues

CVEC

Contribution vie étudiante
et de campus

DCI

Direction de la culture
et des initiatives

DEI

Direction Europe et international

Domaine de formation

Toutes les formations du LMD
sont regroupées en domaines.
Un domaine regroupe plusieurs
disciplines. Nantes Université
propose quatre domaines :

- Arts, lettres, langues
- Droit, économie, gestion
- Sciences humaines et sociales
- Sciences, technologie, santé

Chaque domaine se subdivise
en mentions et le cas échéant
chaque mention en spécialités.

EC

Enseignant-e-chercheur-e

ECTS

Voir Crédits

ED

École doctorale

ENT

Environnement numérique
de travail

Erasmus+

Programme financé par l'Union
européenne et proposant
des mesures destinées à soutenir
les activités européennes
et internationales des
établissements d'enseignement
supérieur, notamment la mobilité
des étudiant-es (études
ou stage), des enseignant-es
et de l'ensemble du personnel.

FLE

Français langue étrangère

FSDIE

Fonds de solidarité et de
développement des initiatives
étudiantes. Pour financer les
projets portés par les étudiant-es,
destinés à dynamiser et animer
la vie étudiante sur les campus
de Nantes Université.

LMD

Licence - Master - Doctorat

LP

Licence professionnelle

MCF

Maître ou maîtresse de conférences

MoDimes

Langues moins dites et moins
enseignées

MTE

Mission transformation écologique

Parcours

Le parcours donne la possibilité
à l'étudiant-e de personnaliser
et professionnaliser sa formation
par des options, le tout dans un
ensemble cohérent de matières.

Passerelles

Possibilités de réorientation
prévues par l'organisation
des enseignements.

Pix

Certification en compétences
numériques

PR

Professeur-e des universités

PU/PH

Professeur-e des universités /
Praticien-ne hospitalier-ère

RU

Restaurant universitaire

S1-S2

1^{er} semestre – 2^e semestre

SUAPS

Service universitaire des activités
physiques et sportives

SUIO

Service universitaire
d'information et d'orientation

SUL

Service universitaire des langues

SUMPPS

C'est le **service de santé
des étudiant-es (SSE)**.

TD

Travaux dirigés

TP

Travaux pratiques

TU

Théâtre universitaire

UE

Unité d'enseignement

UED

Unité d'enseignement découverte

UFR

Unité de formation et de
recherche. Les facultés sont
devenues des UFR. Certaines
facultés ont souhaité maintenir
dans leur statut la dénomination
« faculté ».

VP

Vice-président-e

Pour tout savoir, voici un glossaire pratique

